



**ŠIAULIŲ ELEKTROS TINKLŲ
ISTORIJA**

1 DALIS

1900 - 1985 mm.

XIX a. pabaigoje didesnieji Europos miestai jau naudojo apšvietimui el. energiją. Pirmosios elektros lempučių tuometiniame gubernijos centre Kaune sužibo 1900 m. Tačiau dauguma Lietuvos miestų bei kaimų gyventojų apšvietimui naudojo žibalinės lempas, žvakes ir paprasčiausias medines balanas.

Kaip atkeliavo el. energija į Šiaulių miestą? 1902 m. "Darbininko balsas" 6 numeryje išspausdino korespondenciją iš Šiaulių. Joje rašoma, kad tuomet Frenkelio odų fabrike dirbo virš 300 darbininkų. Fabrikas buvęs gerai įrengtas, turėjęs naujas mašinas ir elektros šviesą, /"Raudonoji vėliava", 1966.III.12,Nr.50/. Iš šios žinutės galima spręsti, kad Šiaulių mieste el. lempučių pirmą kartą sužibo beveik tuo pačiu laiku, kaip ir Kaune.

Pirmo pasaulinio karo metu mūsų kraštas buvo naikinamas ugnimi ir kardu. Palaidos vokiečių kariuomenės dalys plėšė vietinius gyventojus. Iš Šiaulių miesto be jokio atlyginimo buvo išvežta daug įvairios produkcijos, žaliavos, o taip pat ir Frenkelio odos fabriko mašinos.

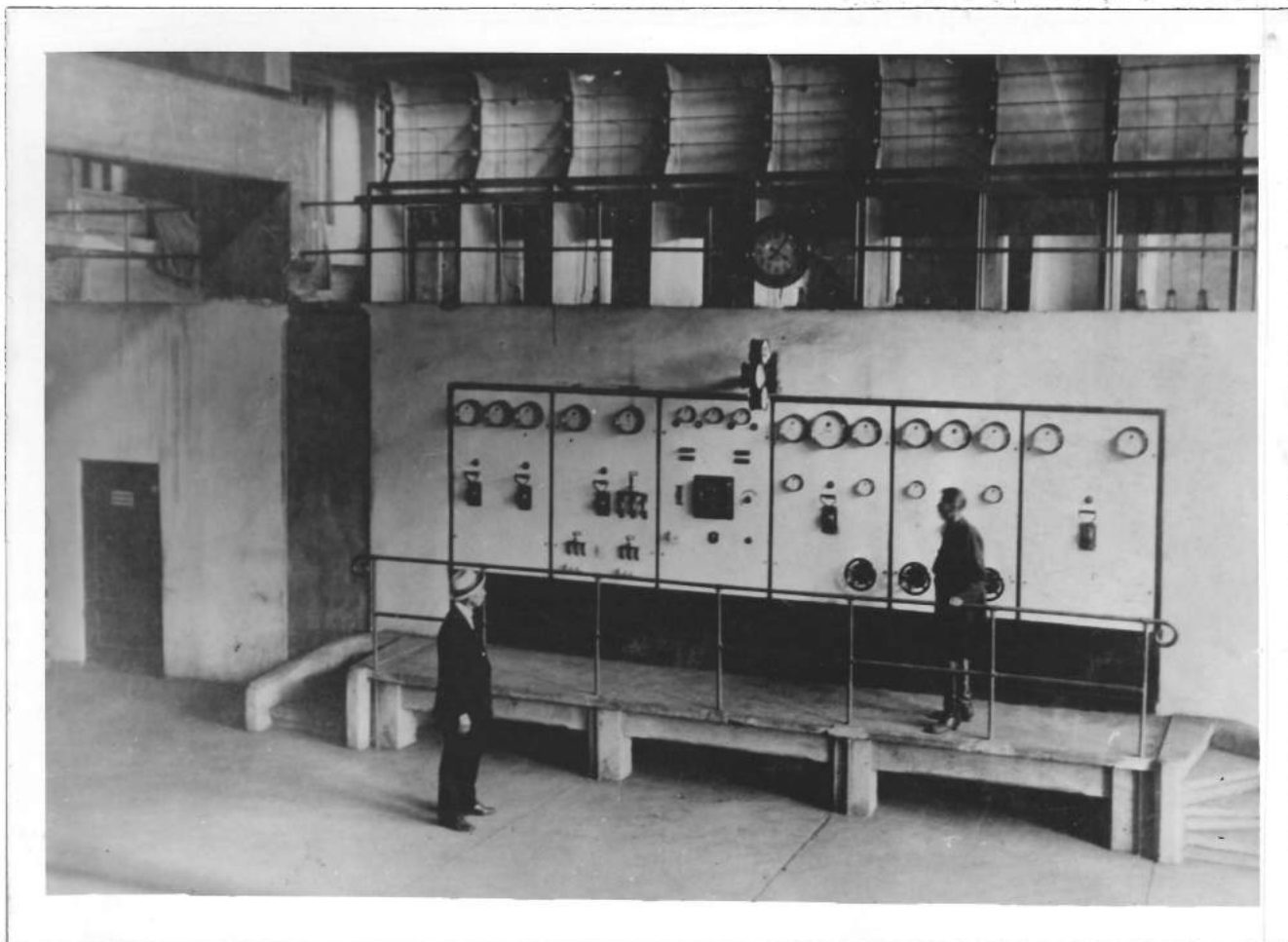
Pirmojo pasaulinio karo gaisrams begęstant, miesto visuomenė pradėjo atsigaivinti ir pajuto gyvą būtinybę pačiai rūpintis savo būkle. Taigi, 1918 m. lapkričio-gruodžio mėn. įsikūrė Šiaulių miesto savivaldybė.

1919 m. Šiaulių miesto odų fabriko savininkui Frenkeliui pelninga buvo atgaivinti nors ir nedidelę, bet savus reikalus patenkinančią elektrinę. Ir taip 1919 m. Frenkelio fabrike buvo sumontuota "Lankašyr" tipo katilas ir vieno cilindro vokiška "Gerlich" tipo garo mašina, kuri virvinių pavara pagalba suko 60 kW galios nuolatinės srovės 110 V įtampos generatorių. 1921 m. pradžioje šiame fabrike buvo įvesta eksploatacijon dar vienas "Lankašyr" tipo garo katilas ir dviejų cilindrų "Gerlich" tipo garo mašina, sukanti 150 kW galios nuolatinės srovės generatorių. Ši individuali fabrikanto Frenkelio elektrinė teikdavo el. energiją keletai stambesnių miesto pirklių bei fabrikantų, o taip pat vieninteliam tuo metu miesto kinoteatrui, "Liaudies Namai" (dabartinis kinoteatras "Šviesa"). Tais pačiais metais Kauno mieste įsisteigė Amerikos Lietuvių Prekybos Akcinė bendrovė, turinti filialą ir Šiauliuose.

Filialo būstinė buvo įsikūrusi prie Petro ir Povilo bažnyčios. Nuo pat pirmų bendrovės įsikūrimo dienų akcininkai buvo priversti pradėti galvoti apie elektrinės statybą, nes ir labai nežymiai augančiai pramonei Frenkelio elektrinė nebuvo pajėgi tiekti el. energiją. 1922 m. Bačiūnuose, apie 8 km. nuo Šiaulių, dvarininko Karpio valdose prasidėjo naujos elektrinės statyba. Mašinų salė, 0,4 kV, 6,3 kV skirstyklos buvo įrengtos ant dvaro akmeninio tvarto pamatų, o katilinei ir siurblinei buvo suprojektuoti ir pastatyti nauji pastatai. 1922 m. gegužės mėn. vokiečių firma, padedant vietiniams specialistams, sumontavo elektrinėje vokišką "Heinrich Lanz" tipo 10 atm 300 AJ galios stacionarinį lokomobilį, standžia pavara sujungtą su 335 kVA galios 6,3 kV įtampos kintamos srovės trifaziniu generatoriumi. Kuriai elektrinė naudojo durpes, gaunamas iš tai pačiai bendrovei priklausančio Piktmiškio durpyno. Iš Bačiūnų elektrinės tada išėjo tik trys 6 kV orinės el. perdavimo linijos: į Piktmiškio durpyną (apie 2 km.), į Šiaulius (apie 8 km) ir į Radviliškį (apie 15 km). Pradžioje el. energija buvo naudojama tik buičiai. Maksimalus elektrinės apkrovimas siekė apie 40 kW, todėl dirbo el. stotis tik dalį paros, t.y. nuo 6 val. iki 24 val.

Po metų prie el. energijos ūmėjų prisidėjo geležinkelio Depo, alaus bravaras "Eubernija", saldinių f-kai "Birutė", "Rūta" ir dar keletas smulkių fabrikėlių.

Augant el. energijos poreikavimui, būtina buvo padidinti Bačiūnų elektrinės galingumą. 1924 m., vadovaujant inž. Narkevičiui ir inž. Narutavičiui su vokiečių specialistų pagalba buvo sumontuotas vienas "Buttner" firmos, 15 atm, 4 t/h garo katilas ir vienas "Brown Boveri" firmos 940 kVA galingumo trifazinis kintamos srovės turbogeneratorius.



Bačiūnų elektrinės valdymo pultas 1928 metais.

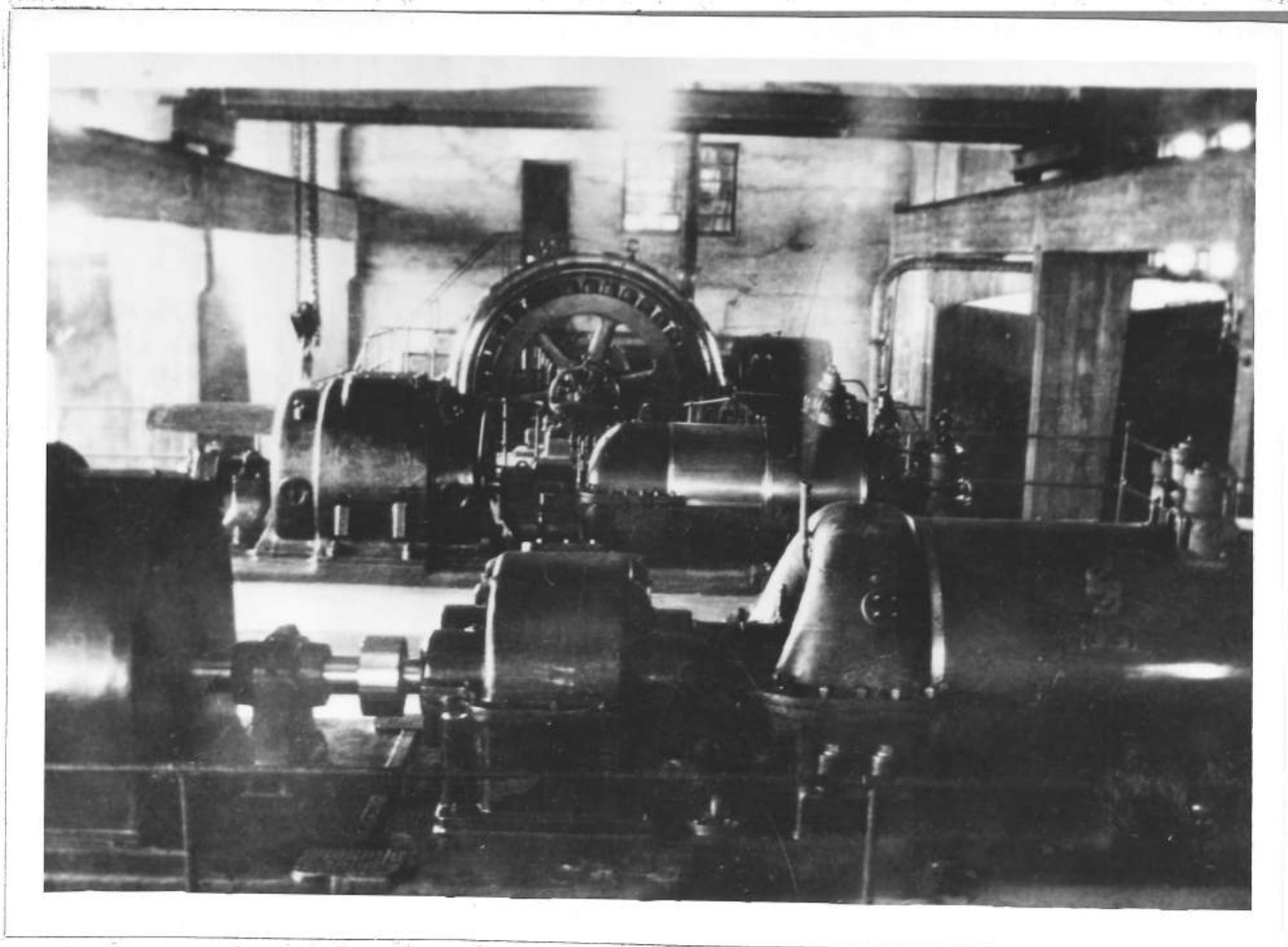
1929 m. elektrinė praturtėjo dar vienu "Babkok-Wilkoks" firmos 15 atm. 6 t/h garo katilu ir vienu "Siemens-Schuckert-Werke" firmos 1250 kVA galingumo trifaziniu kintamos srovės turbogeneratoriumi.

Bendras elektrinės galingumas tada siekė 2525 kVA ir jo iki 1939 m. pakako Šiaulių miestui, Radviliškio miestui, bei kai kurioms apylinkėms.

Ilgą laiką neaugantis elektrinės galingumas vaizdžiai parodo, kaip menkai buržuaziniame laikotarpyje vystėsi vietinė pramonė.

Amerikos Lietuvių prekybos akcinė bendrovė iš eksploatuojamos elektrinės Bačiūnuose ir Piktmiškio durpyno gaudavo pelną arti 800000 lt. per metus.

Tuo tarpu vartotojai buvo nepatenkinti, nes elektros energija buvo labai brangi ir ne kiekvienas galėjo ja naudotis. Miesto savivaldybė buvo priversta derėtis su bendrove dėl Bačiūnų elektrinės nupirkimo. Po ilgų derybų 1932 m. balandžio mėn. 1 d. už didelę sumą elektrinė tapo miesto savivaldybės nuosavybe.



Bačiūnų elektrinės mašinų salė 1936 metais.
Bendras generatorių galingumas - 2525kVA

El.energija atpigo, todėl vartotojų skaičius sparčiai augo.
Tai rodo žemiau patalpinta lentelė 1:

Lentelė Nr.1

	El. energijos vartotojų skaičius					
	1932	1933	1934	1935	1936	1937
Šviesos	2750	2900	3385	3491	3814	4300
Jėgos	160	170	201	226	230	250
Namų ruošos	75	90	120	155	178	169
Viso:	2985	3160	3706	3872	4222	4719

Vaizdą apie tuometinę el. energijos gamybą, sunaudojimą ir tarifus galima susidaryti iš žemiau talpinamų lentelių 2,3,4:

Lentelė Nr.2

metai	El.energijos gamyba	/kWh/
1932	1'605280	
1933	1640100	
1934	1929100	
1935	2276150	
1936	2543700	
1937	3056980	

Lentelė Nr.3

Metai	El.energijos sunaudojimas /kWh/	
	Šviesai	Jėgai
1	2	3
1932	360805	437892
1933	343186	497035
1934	398013	746579

1	2	3
1935	433112	897086
1936	465688	952195
1937	524498	1302799

Lentelė Nr.4

El.energijos ūmėjai	El. energijos tarifai (Lt/kWh)		
	1932 m.	1933 m.	1938 m.
Butų apšvietimui	1,44	1,0	0,70
Prekybinių įst.apšviet.	1,79	1,15	0,70
Jėgai	0,80-0,25	0,80-0,25	0,60-0,30
Namų ruošai	-	0,5	0,30
Reklamai	1,07	0,5	0,40

Pastaba: Visi daviniai imti iš Šiaulių m.
metraščio 111 ir 112 psl.

El.tinklų eksploatacija tuomet užsiėmė miestosaivaldybės
elektros tinklo tarnyba.



Šiaulių miesto savivaldybės elektros tinklo
tarnybos darbuotojai 1938 metais.

I eilėje pirmas iš dešinės - vienas seniausių

el. tinklų darbuotojų, dabar pensininkas V.STRAŽEVIČIUS.

III eilėje antras iš kairės - Šiaulių sk. el. monteris A.BEKERIS

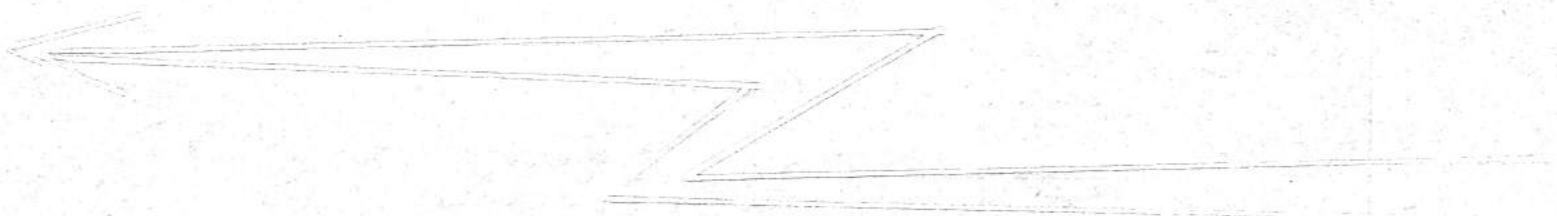
III eilėje antras iš dešinės - vienas seniausių el. tinklų
darbuotojų, dabar pensininkas M.PINIGIS.

1939 m. el.energijos poreikavimas išaugo tiek, kad jo nebega-
lėjo pilnai patenkinti Bačiūnų elektrinė. Tada ir buvo pradėta statyti nauja
elektros stotis prie Rekyvos ežero, netoli veikiančios Bačiūnų elektrinės.



Rekyvos elektrinės statyba 1939 metais.

1940 m. buvo baigti statybos darbai trimis garo katilams ir dviems
turbogeneratoriams. Tais pačiais metais el. stotyje buvo sumontuota du firmos
"Škoda", 15 t/h, 32 atm., 425°C garo katilai ir vienas firmos "Siemens-Schuckert-
Werke" 2500 kW galingumo trifazinis kintamos srovės turbogeneratorius. Rekyvos
elektrinėje naudojamas kuras /durpės/ buvo gaunamos iš Piktmiškio ir Degimų dur-
pynų. Pirmas RVRES turbogeneratoriaus paleidimo bandymas buvo 1941.I.1, būdint
drg. Petrauskui A. Kartu su Rekyvos el. stotimi buvo įvesta eksploatacijon 30 kV
orinės el. perdavimo linijos į Šiaulius ir į Panevėžį /per Radviliškį/, 30/6 kV
transformatorinė pastotė Šiauliuose su dviem tr-iais po 800 kVA, 30/6 kV transfor-
matorinė pastotė Radviliškyje su dviem tr-iais po 320 kVA ir 30/6 kV transf.
pastotė Panevėžyje su dviem tr-iais po 640 kVA.



Pirmųjų 30 kV įtampos linijų atramos buvo medinės, žvakės tipo, laidai - variniai, markės M-50, M-35 ir M-25. Kartu su minėtomis linijomis turėjo būti pastatyta ir 30 kV EPL iš Šiaulių į Kuršėnus. Tačiau įvykių eiga visus planus nukreipė kita linkme.

1941 - 1944 m.

1941 m. birželio mėn. 22 d. fašistinė Vokietija, nepaskelbusi karo, klastingai užpuolė Tarybų Sąjungą. Po vokiškųjų okupantų padu pateko ir Lietuva. Okupacijos laikotarpio pradžioje visų įmonių darbą kontroliavusi karinė vokiečių valdžia nepasitikėjo dirbančiu personalu. Buvo sekamas kiekvienas dirbančiųjų žingsnis, ypatingai remontų metu. 30 kV linijos į Kuršėnus statyba buvo nutraukta, kadangi karinių objektų Kuršėnuose tuo laiku nebuvo, o gyventojų poreikiai vokiečiams nerūpėjo. Linijai skirti nauji variniai laidai buvo išvežti į Vokietiją. Pasi- baigus karui, šios linijos atramos buvo demontuotos.

Nepaprastai sunkios darbo sąlygos buvo vokiečių okupacijos metais, trūko maisto, trūko rūbų, o dirbti reikėjo daug.



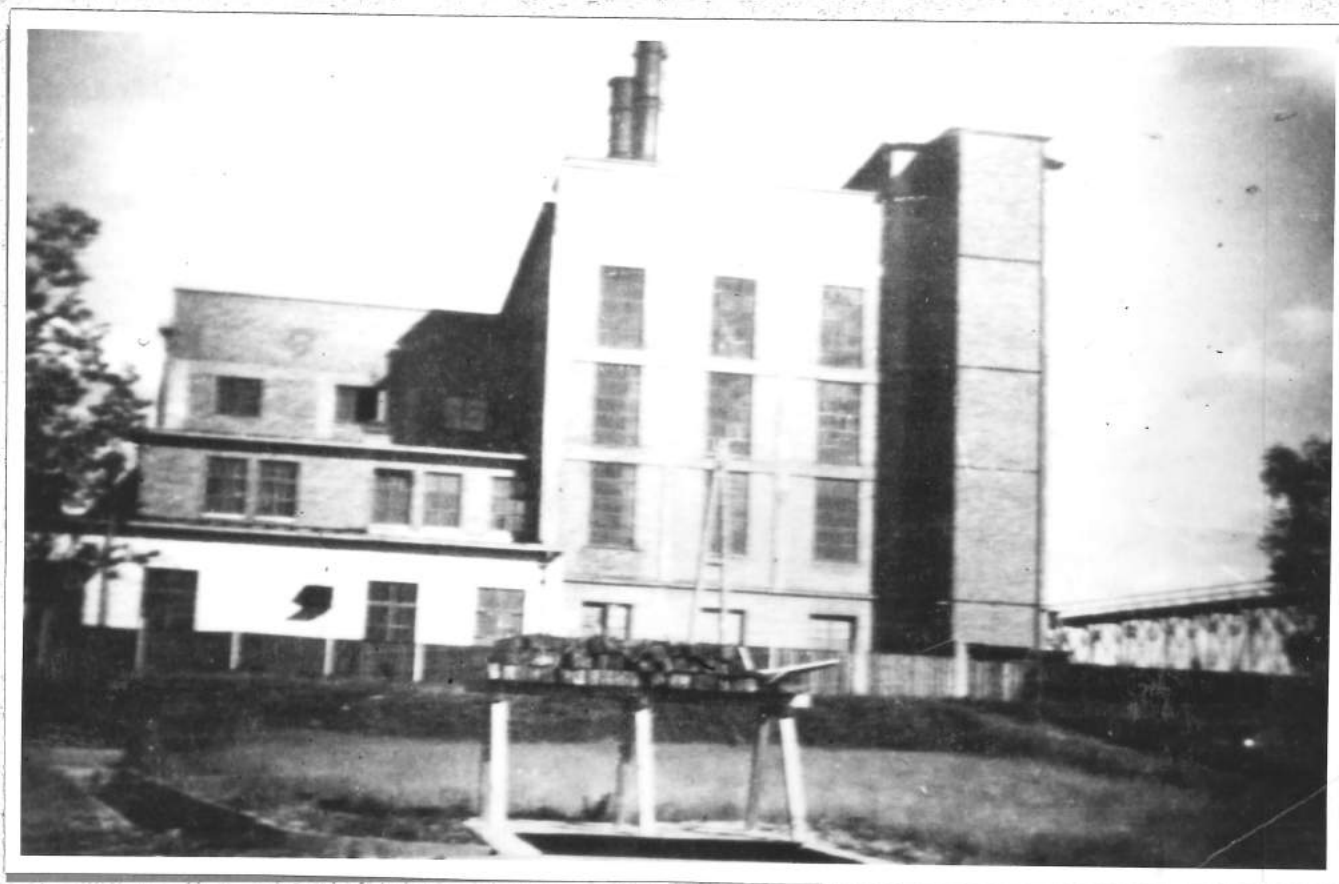
1943 metai. Sunkūs duobių kasimo ir atramų statymo darbai buvo atliekami rankiniu būdu.

Už neatvykimą į darbą vokiečiai baudavo griežčiausiomis bausmėmis. Neišdildomai liko mūsų elektros tinklų veteranų atmintyje faktas, kai 1943 m. už neatvykimą į darbą buvo nušautas aerodrome el. monteris Stankaitis. O jis neatvyko dėl maisto ir rūbų stokos. Jį nušovė vokiečių žandarai Kauno-Verdulių gatvių rajone gaudynių metu.

Daug materialinės ir moralinės žalos padarė vokiečiai mūsų kraštui, daug jaunimo jėga išvežė darbams į Vokietiją. Tačiau žmonės nepalūžo – kantriai pergyvenę sunkius vokiečių okupacijos metus, sulaukė pergalės, sulaukė 1944 m. liepos mėn. 29 d. Vokieškieji okupantai, triuškinami Tarybinės Armijos bėgo į vakarus.

1945 - 1956 m.

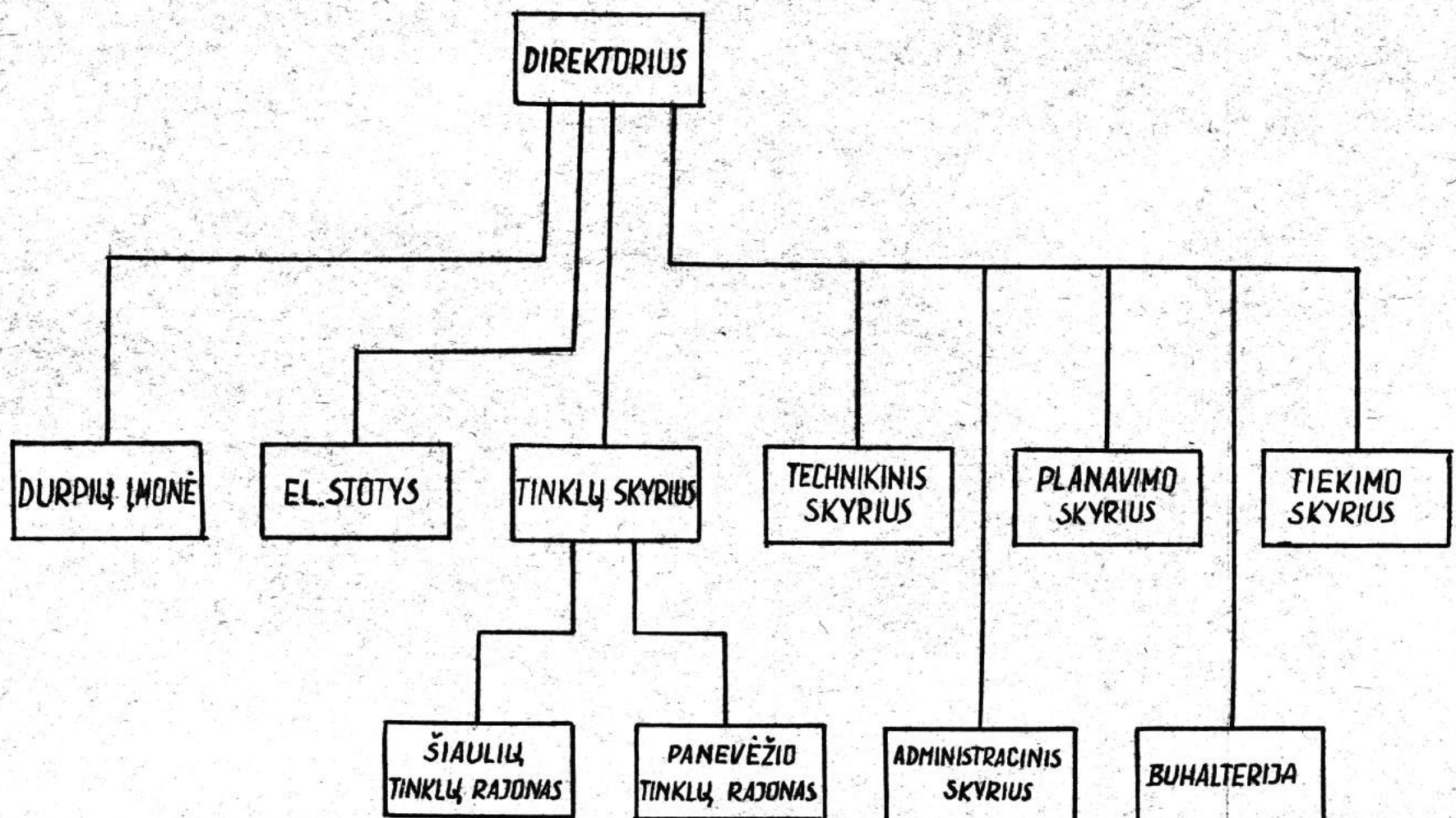
Skriaudą, kurias padarė traukdami į vakarus pralaimėję vokieškieji okupantai, gerai žino mūsų įmonės darbuotojai, Dydžiojo Tėvynės karo dalyviai, drg.drg. Petrauskas A., Sviatkauskas M., Byčenko N., Kuliuš P., Savaščiuk P. Karo audra nušlavė daugiau kaip 80 % Šiaulių miesto pastatų, o ir likę stovėjo pajuodusiomis nuo dūmų sienomis. Orinės elektros perdavimo linijos buvo sugriautos. Nesunaikintomis išliko tik elektrinės Rekyvoje ir Bačiūnuose, o taip pat 30/6 kV pastotės Šiauliuose, Radviliškyje ir Panevėžyje.



Rekyvos elektrinė 1948 m.

Vyriausiajam Energijos centrui "Lietenergo" priklausiusiam Šiaulių energorajonui iškilo pirmoje eilėje didelis, labai svarbus ir neatideliotinas darbas – artimiausiu laiku atstatyti sugriautas el. perdavimo linijas, kad atsigaunantią po karo miesto pramonę galima būtų aprūpinti el. energija. Šiaulių energorajone tuomet buvo tik du tinklų rajonai (Šiaulių ir Panevėžio), eksploatuojantys el. tinklus. Štai tokia tada buvo energorajono struktūra:

ŠIAULIŲ ENERGORAJONO STRUKTŪRA 1945 m.



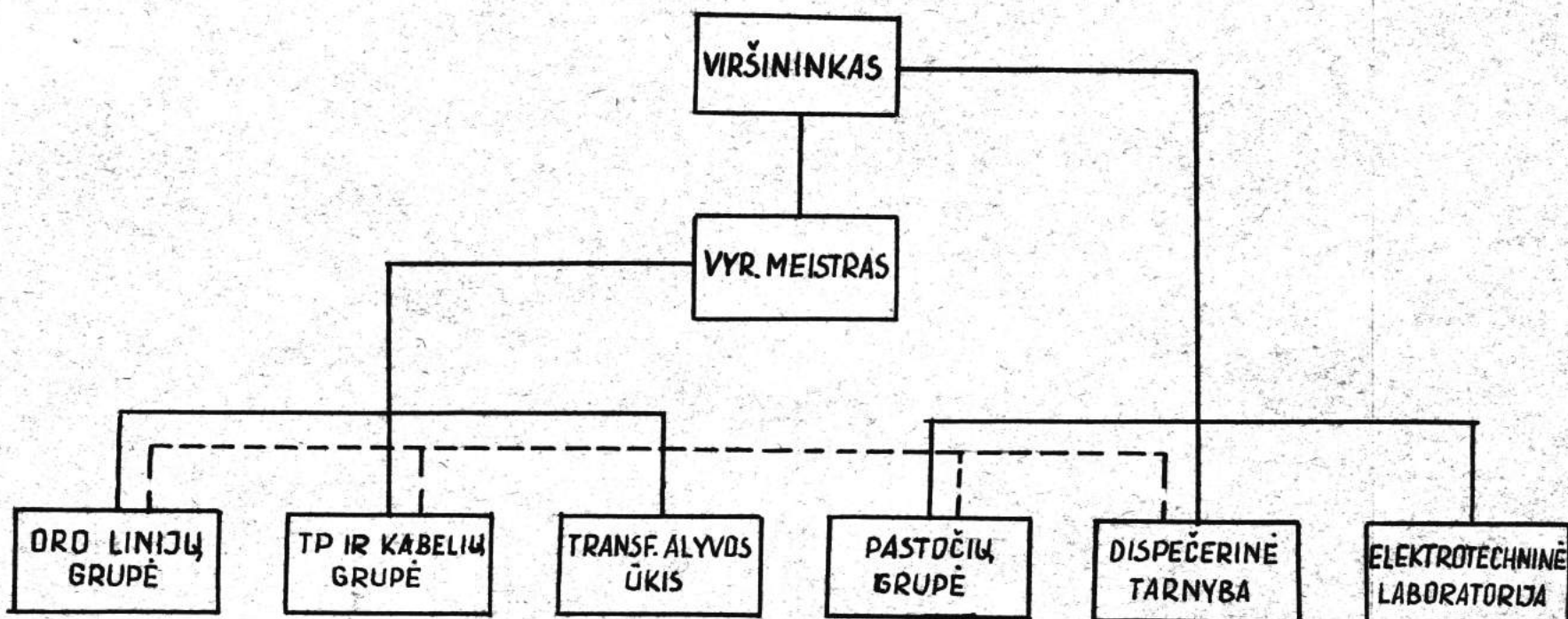
Šiaulių energorajono žinioje buvo el. stotys Rekyvoje ir Bačiūnuose, 30 kV EPL Rekyva-Šiauliai, Rekyva-Radviliškis-Šeduva-Panevėžys, 30 kV pastotės Šiauliuose, Radviliškyje, Šeduvoje, Panevėžyje ir žemos įt. paskirstymo tinklai.



Drg.drg.A. Petrauskas, V. Šešelgis ir A. Jurėla
(1946 m. nuotrauka)

1951 m. elektros stotys atsiskyrė nuo tinklų. Įsikūrė Šiaulių tinklų skyrius, pavaldus tam pačiam "Lietenergo". Tinklų struktūra pasikeitė.

ŠIAULIŲ TINKLŲ SKYRIAUS STRUKTŪRA 1951 m.



Nuo tada padėtis žymiai pagerėjo, nes visas dėmesys buvo skiriamas tinklo plėtimui ir esančio tinklo priežiūrai.

1952 m. stojo rikiuotėn vienas iš stambiausių el. energijos vartotojų respublikoje - Akmenės Cemento gamykla. Jos maitinimui buvo įvesta eksploatacijon 35/6 kV 5600 kVA galingumo pastotė ir 35 kV linija Rekyva-Akmenė. Linijos izoliacija ruože iki Kuršėnų buvo 110 kV įtampai, o nuo Kuršėnų iki N.Akmenės - 35 kV. Atramos medinės formos, laidai AC-95.

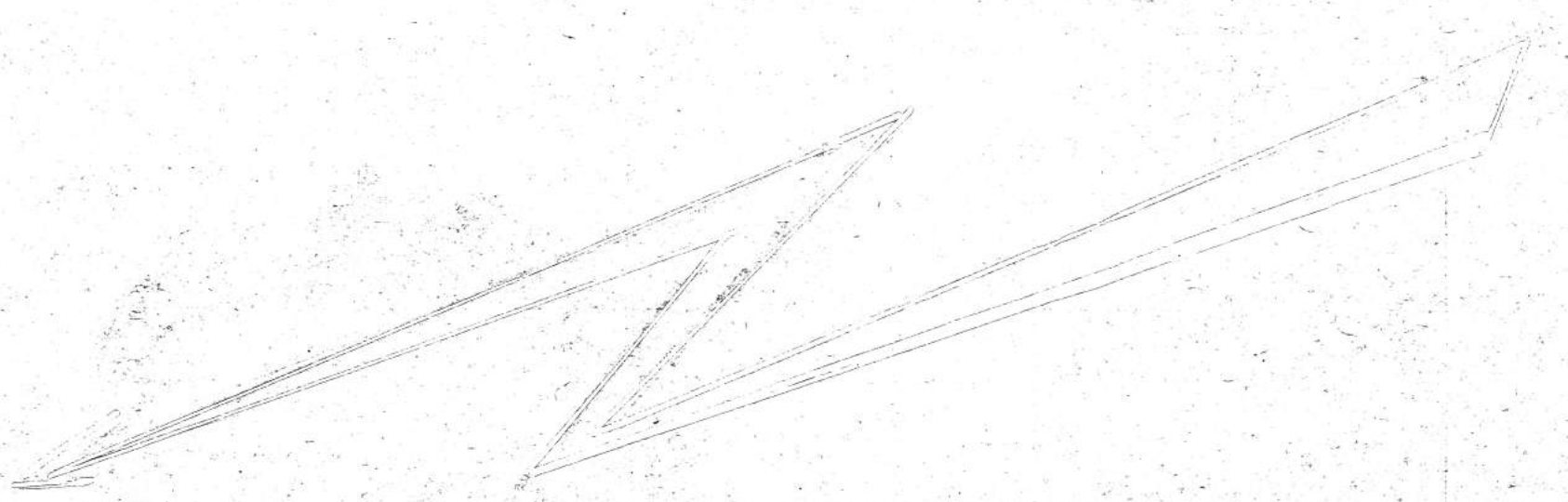
Tais pačiais metais vienas tr-ius 800 kVA galingumo Šiaulių 30/6 kV pastotėje buvo pakeistas tr-iumi 3200 kVA.

1954 metais pradėjo dirbti 35/6 kV, 2000 kVA galingumo /du tr-iai po 1000 kVA/ kilnojama pastotė Pakapėje ir 35 kV EPL Rekyva-Pakapė (linijos atramos medinės, Π formos, laidai AC-70 ir AC-50). 1962 m. ši linija buvo rekonstruota. Medinės atramos buvo pakeistos centrifuguotomis gelžbetoninėmis atramomis.

Augant tinklų apimčiai, augo ir darbų apimtis. Specialios autoelektrolaboratorijos tuo metu dar nebuvo. Įrengimų izoliacijos bandymų atlikimui bei relinės apsaugos tikrinimui tekdavo surinkti bandymo schemą darbo vietoje.



1954 metai. Drg.drg.S. Ventas ir P.Pinigis Pakapės 35/6 kV pastotėje darbo metu.

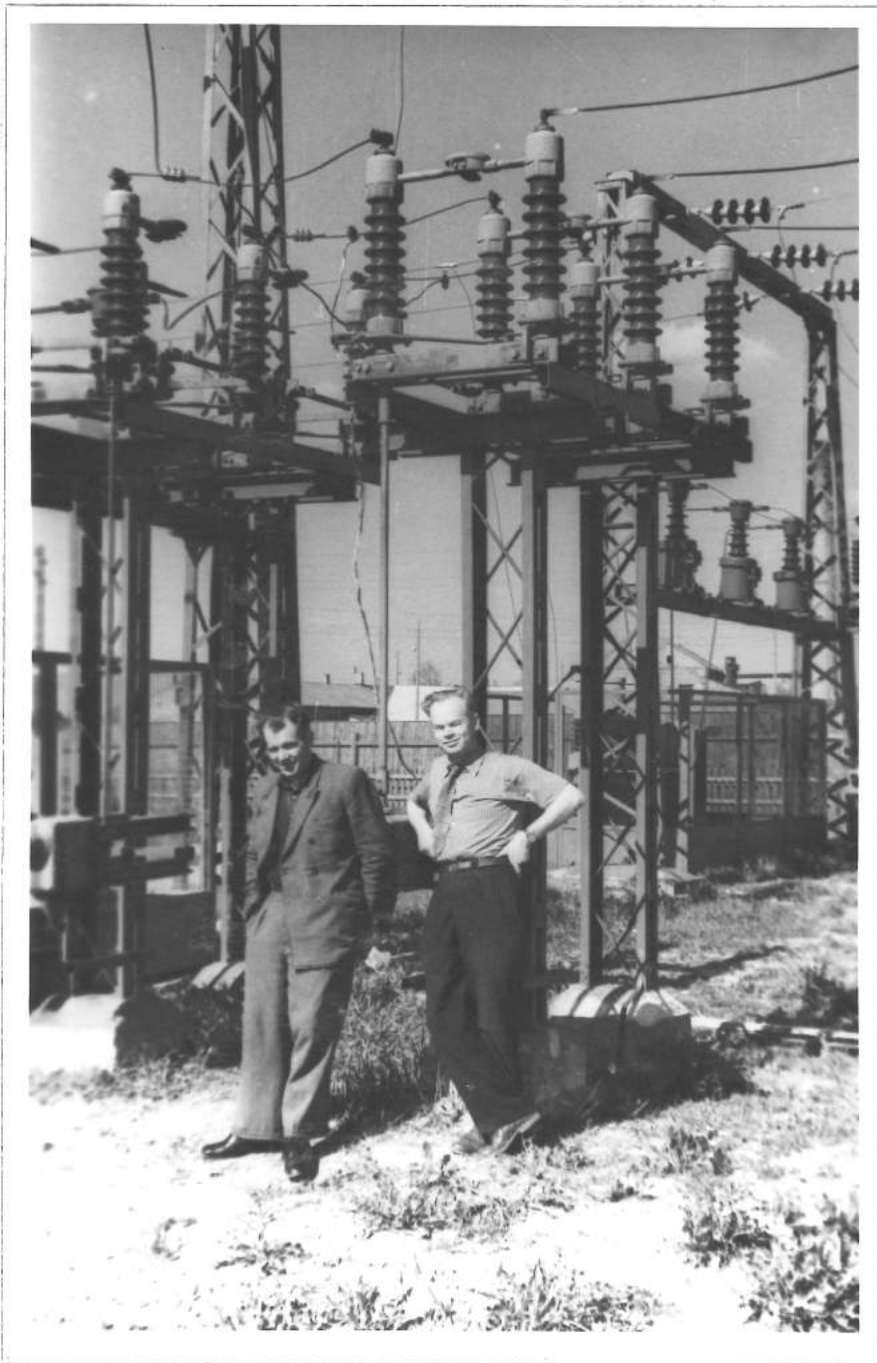




30/6 kV transformatorinė pastotė Šiauliuose.

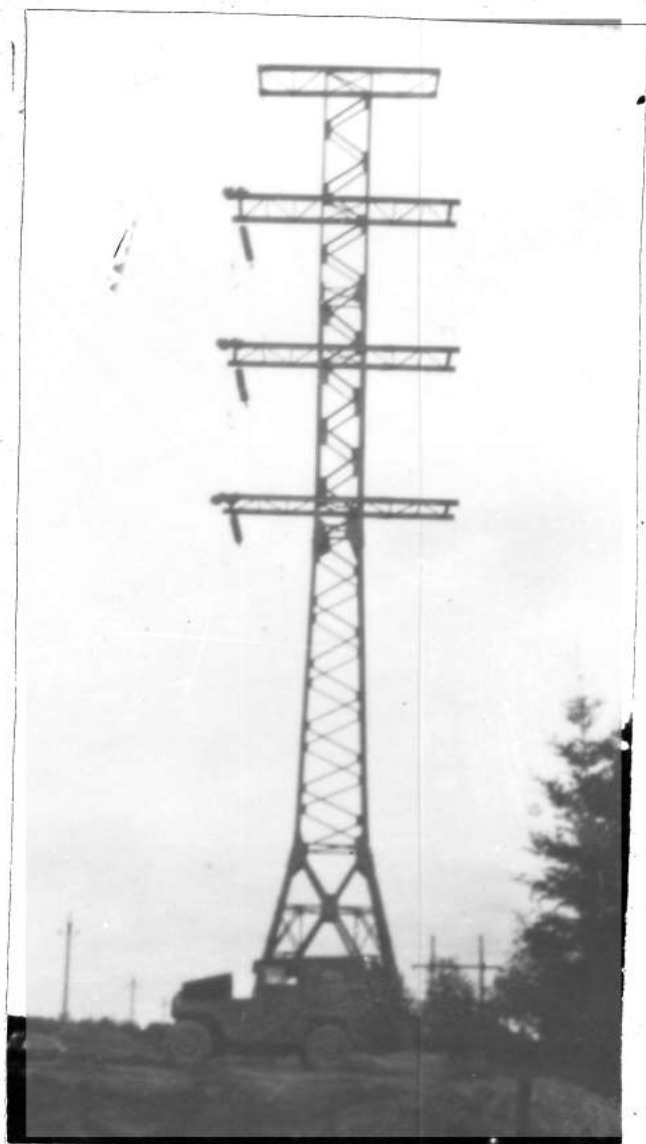


30/6 kV transformatorinė pastotė Radviliškyje.



Atviro tipo 35 kV skirstomieji
įrengimai Šiaulių pastotėje.

110 kV linijos Rekyva-Petrašiūnai
metalinė atrama perėjime per kelią.
Kairėje nuotraukos pusėje
matosi 35 kV ETL Rekyva-Radviliškis-
Panevėžys, statyta 1939 m.





Ilgą laiką dauguma Šiaulių elektros tinklų skyrių
talpinosi šiame namelyje.



Privažiavimas prie pastočių buvo blogas, el. laboratorijos aparatūros atvežimui į darbo vietą dažnai tekdavo panaudoti arklį "Maliukę".



1954 metai. Elektrolaboratorijos darbuotojai, atlikę izoliacijos bandymo darbus Pakapės 35/6 kV pastotėje, grįžta namo.

1954 m. Šiaulių tinklų skyriaus aptarnaujamoje zonoje gimė dar viena stambi gamykla - Daugėlių statybinių medžiagų kombinatas. Jos pareikalaujamo galingumo padengimui buvo sumontuota 35/6 kV 1800 kVA galingumo pastotė, maitinama per atšaką nuo 35 kV EPL Rekyva-Akmenė.

Šiaulių miesto pramonė taip pat sparčiai augo. Iškilio būtinybė padidinti Šiaulių 30/6 kV pastotės galingumą. Ir taip, 1956 m. buvo pastatyta dar viena 35 kV EPL iš Rekyvos /atramos medinės, □ formos, laidai AC-70/ ir sumontuoti atviro tipo 35 kV skirstomieji įrengimai Šiaulių pastotėje.

Vietoje buvusio tr-iaus 800 kVA buvo pastatytas tr-ius 3200 kVA. Dabar Šiaulių p/st. galingumas siekė 6400 kVA /du tr-iai po 3200 kVA/. Šio galingumo užteko Šiaulių miestui iki 1959 metų.

1956 m. labai reikšmingi mūsų imonei. Juk, įvedus eksploatacijon 110 kV EPL Rekyva-Petrašiūnai /atramos medinės, □ formos, laidai AC-95/, Šiaulių el. tinklų skyrius įsijungė į Lietuvos energetinę sistemą. Iki šiol buvusio el.energijos trūkumo nebesijautė.

Ėmėjų, maitinamų iš valstybinių tinklų, skaičius kasmet augo. Tačiau daug dar buvo smulkių dizelinių elektros stotelių bei hidrostotelių, kurios negalėjo užtikrinti nenutraukiamą ir kokybišką el.energijos tiekimą vartotojams.

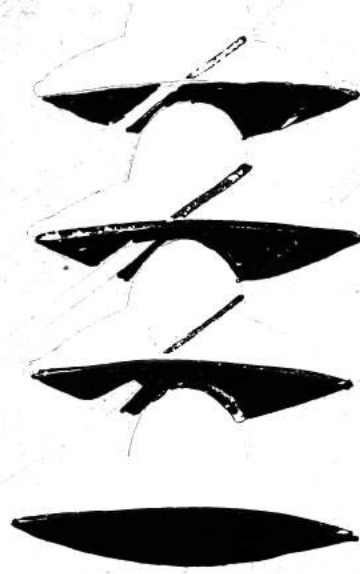
El.energija pirmoje eilėje buvo duota ligoninėms, pramonės įmonėms, valstybinėms ir karinėms įstaigoms. Sunku buvo su medžiagomis, su transportu. Pirmaisiais pokario metais Šiaulių energorajonas turėjo tik vieną sunkvežimį ir vieną arklių, o į aptarnaujamą zoną įėjo elektrinės, durpynai ir tinklai. Tačiau sunkumai buvo laikini: palaipsniui energorajonas buvo aprūpinamas technika, į rikiuotę viena po kitos stojo naujos linijos, nauji transformatoriniai punktai. Stambesnės miesto pramonės įmonės, kaip alaus darykla, mėsos kombinatas, linų apdirbimo fabrikas, odos ir avalynės f-kas "Elnias", odos apdirbimo f-kas "Stumbras", saldinių f-kas "Rūta" ir keliatas kitų buvo užmaitinti iš valstybinių elektros tinklų. Tačiau sparčiai augančios pramonės energetinis ūkis pirmaisiais pokario metais pilnai patenkinti negalėjo. Elektrinė Rekyvoje dirbo su pertraukomis, nes kuras buvo nekokybiškas, o ir to paties trūko. Taigi nenuostabu, kad 1948 m. el. energijos sunaudojimas buvo ribojamas visoms pramonės įmonėms. Laikinas buvo ir šis sunkumas.

Augant tinklams, augo ir juos aptarnaujančių žmonių skaičius, jų kvalifikacija. 1949 m. rugpjūčio mėn. 9 d. Šiaulių energorajono direktorius drg. Bairikovas pasirašė įsakymą, kuriuo pirmasis atsiųstas inžinierius drg. ŠIMKUS Pranas, s. Augusto skiriamas Šiaulių elektros tinklų rajono viršininku.



ŠIMKUS Pranas
/1970 m. nuotrauka/

Negalima nepaminėti veteranų - energetikų, dirbančių elektros tinkluose nuo 1944 metų. Tai drg.drg. JURĖLA Antanas, s. Antano, TAMAŠAUSKAS Ipolitas, s. Juozo, ŠEŠELGIS Vincas, s. Prano, GAILIŪNAS Juozas, s. Kazio, NAVICKAS Jonas, s. Adomo, JAROCKIS Stasys, s. Vinco, KOSTKUS Antanas, s. Petro, SITNIKAS Liudas, s. Stanislovo, BEKERIS Antanas, s. Jokūbo, KMIELIAUSKAS Antanas, s. Vinco, KADARAVIČIUS Viktoras, s. Kazio, STRAŽEVIČIUS Valerijus, s. Mamerto, PINIGIS Motiejus, ŽINDULIS Kazimieras, s. Jono, JAZDAUSKAS Stanislovas, s. Benedikto, BRONIKAUSKAS Eugenijus, s. Petro, DOMARKAS Antanas, s. Antano. Tai jų darbščios rankos kėlė karo sugriautus tinklus, remontavo pastotes.



1957 - 1970 m.

I. G A L I N G U M Ų A U G I M A S

Remdamasi Lietuvos TSR Ministrų Tarybos 1957 m. liepos mėn. 14 d. nutarimu Nr.276, Lietuvos TSR Liaudies Ūkio Taryba 1957 m. liepos mėn. 29 d. išleido potvarkį Nr.46, pagal kurį Lietuvos Rajoninei Energetinio Ūkio Valdybai "Lietenergo" priklausančios elektrinės, el. tinklų skyriai, energijos realizavimo skyriai, o taip pat Komunalinio Ūkio Ministerijai priklausančios dizelinės elektrinės, aukštos įtampos el. perdavimo linijos ir žemos įtampos paskirstymo tinklai buvo perduoti Lietuvos TSR Liaudies Ūkio Tarybos Energetinio Ūkio Valdybai. Vietoje buvusio "Lietenergo" Šiaulių el. tinklų skyriaus įsikūrė Šiaulių elektros tinklų ir el.stočių rajonas, kuris pradėjo eksploatuoti aukštos įtampos linijas, žemos įt. tinklus, dizelines elektrines, hidrostoteles, rajonines pastotes ir transformatorinius punktus, esančius Šiaulių, Kuršėnų, Radviliškio, Joniškio, Linkuvos, Pakruojo, Žagarės, Mažeikių, Raseinių, Užventis, Kelmės, Akmenės ir Tytuvėnų rajonuose.

Šiaulių el.tinklų ir elektrinių rajono 1957.VIII.31 įsakymu Nr.36 buvo įkurtas aukštos įtampos skyrius (jam priklausė 35-110 kV linijos, 35 kV transf. pastotės) ir Šiaulių skyrius (jam priklausė orinės el.perdavimo linijos 0,4 ir 6 kV, kabelinės linijos ir transf. punktai Šiaulių bei Radviliškio miestuose).

Lygiagrečiai su minėtais įsikūrė Raseinių, Joniškio ir Akmenės skyriai.

Izoliuotai nuo sistemos dirbančios elektros stotelės negalėjo užtikrinti kokybišką ir patikimą el. energijos vartotojų aprūpinimą, todėl Šiaulių el.tinklų ir elektrinių rajono darbuotojams iškilo neatidėliotinas uždavinys - pagal galimybes artimiausiu laiku visus rajonų centrus prijungti prie valstybinių tinklų. Kelmėje, Žagarėje, Linkuvoje buvo ryškiai jaučiamas el. energijos trūkumas, Šiaulių 35/6 kV pastotė maksimumo metu buvo perkraunama, smarkiai išaugus Akmenės Cemento gamyklos pareikalaujama galingumui, 35 kV EPL Rekyva-Akmenė pralaidumas buvo nepakankamas. Nedelsiant reikėjo gerinti esamą padėtį. 1958 m. ir buvo stambių elektrotechninių objektų statybos pradžia, masinio žemės ūkio elektrifikavimo pradžia. Tais metais įvesta eksploatacijon 110 kV EPL Rekyva-Akmenė (atramos medinės, Π formos, laidai AC-240 ir AC-150), 35 kV EPL Šiauliai-Joniškis /atramos medinės, Π formos, laidai A-95 ir A-120/, Joniškis-Linkuva (atramos medinės, žvakės tipo, laidai A-50 ir A-70), Pakapė-Tytuvėnai (atr.medinės, Π formos, laidai AC-95 ir A-95), o taip pat 35/10 kV pastotės Joniškėje, Linkuvoje ir Tytuvėnuose po 1800 kVA galingumo kiekviena. Joniškio rajone Kalinino vardo kolūkis ir "Kepalių" kolūkis - pirmieji Šiaulių el. tinklų zonoje, prijungti prie sistemos tinklų. Įvedus eksploatacijon minėtas pastotes, Joniškio, Linkuvos, Pakruojo, Žagarės rajonų aprūpinimas el.energija žymiai pagerėjo. Mažos ir neekonomiškos dizelinės elektrinės Linkuvoje ir Žagarėje tais pačiais metais buvo demontuotos.

1959 m. pradžioje tik trys rajonai dirbo izoliuotai nuo valstybinių tinklų: Mažeikiai, Kelmė ir Užventis. Tų pačių metų gale, įvedus eksploatacijon 35 kV EPL N.Akmenė-Akmenė (atramos medinės, Π formos, laidai AC-95), Akmenė-Mažeikiai (atr.medinės, Π formos, laidai AC-95 ir A-95) ir 35/10 kV 560 kVA galingumo pastotę Mažeikiuose, izoliuotai dirbo tik Kelmė ir Užventis. Sekančiais metais Mažeikių dizelinė elektrinė ir hidroelektrinė buvo likviduotos. 1959 m. Šiaulių 35/6 kV pastotės galingumas padidėjo iki 8800 kVA /vienas tr-ius 3200 kVA, antras - 5600 kVA/, o Radviliškio pastotės - iki 3200 kVA. Pakapėje vietoje buvusios kilnojamos transf. pastotės buvo sumontuota ir įvesta ekspl. stacionarinė 35/6 kV 1800 kVA galingumo pastotė. Gubernijos rajone buvo pastatyta

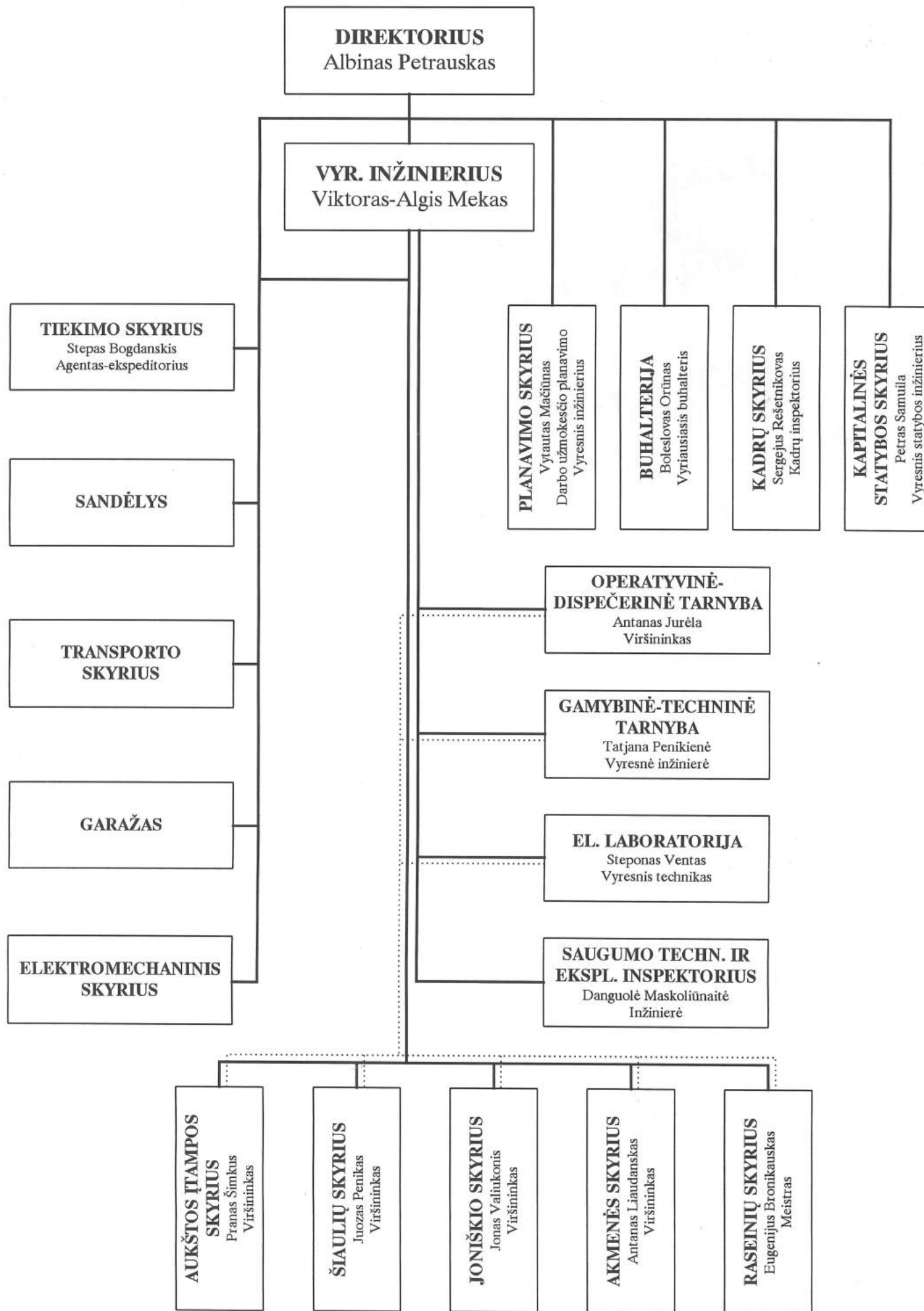
1600 kVA galingumo 35/6 kV kilnojama transf. pastotė, o N.Akmenėje buvo įvesta eksploatacijon 110/35/6 kV 15000 kVA galingumo stacionarinė transformatorinė pastotė.

Elektrifikuojant žemės ūkį, 10 kV tinklų statybai plačiai buvo pradėta naudoti gelžbetoninės atramos ir Minsko tipo KTP



Minsko tipo KTP

ŠIAULIŲ EL. TINKLŲ IR ELEKTRINIŲ RAJONO STRUKTŪRA
1957 m.



Iki 1965 m. medienos paruošimas būdavo vykdomas rankiniu būdu. Šiandien šis sunkus darbas mechanizuotas, dėl ko žymiai pakilo darbo našumas: jei rankiniu būdu paruošdavo 1000 atramų per metus, tai dabar, dėka mechanizacijos, pajėgūs paruošti 1000 atramų per mėnesį.

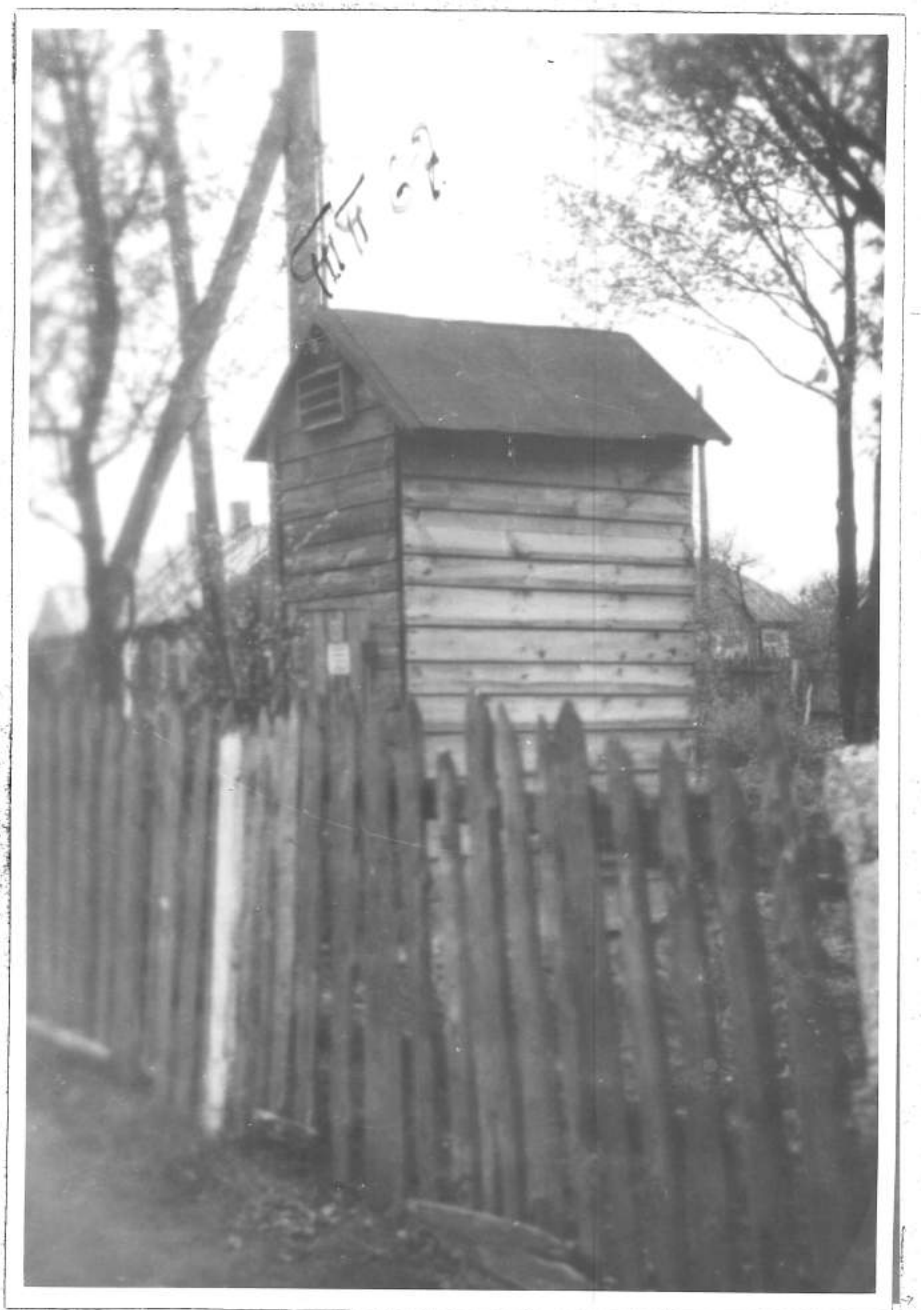
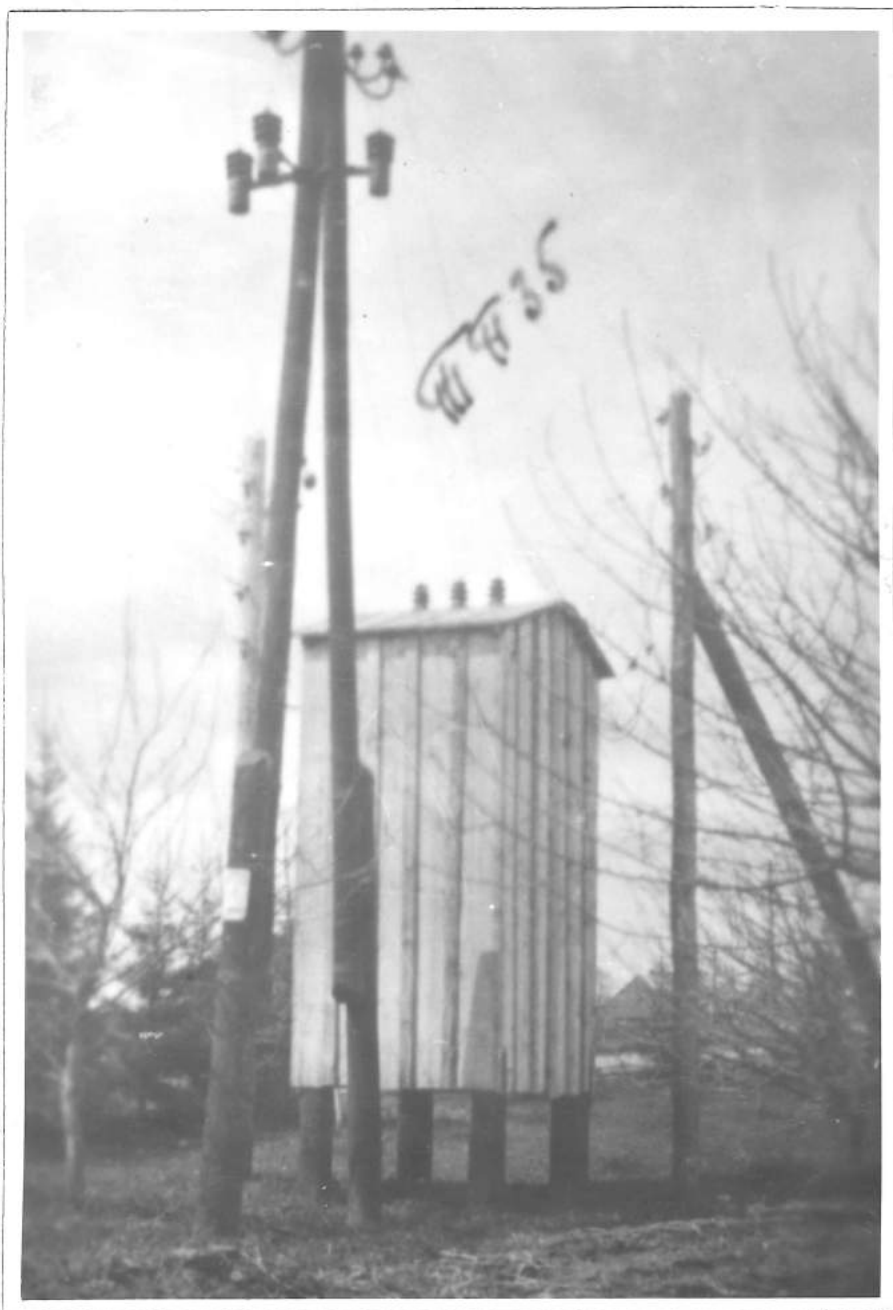


1957 m. Atramų nužievinimas atliekamas rankiniu būdu. Nuotraukoje el.mont. A.DOMARKAS, el. mont. A. KOSTKUS, vyr. el. mont. K. ŽINDULIS, el. mont. P. JUŠKEVIČIUS ir el.mont. B. PETRULIS darbo metu.





Pirmosios 10 kV linijos gelžbetoninėmis
atramomis statyba Vieškniuose 1959 m.



Taip atrodė pirmaisiais pokario metais
transformatoriniai punktai



1965 m. sunkus medinių atramų nužievinimas buvo mechanizuotas.

1970 m. pirmoje pusėje įdiegta medinių atramų impregnavimas autoklavo pagalba. Impregnuojant voniose, 50 atramų buvo paruošiama laike 72 val. Impregnuojant autoklave, tas pats atramų skaičius paruošiamas per 6-7 val., o ir atramų kokybė žymiai geresnė.

Kalbant apie mūsų įmonės vystymąsi, negalima nepaminėti ryšių. Šiaulių elektros tinklų zonoje pirmas aukšto dažnumo kanalas Rekyva-N.Akmene buvo įvestas eksploatacijon 1959 m. Spartesnis ryšių priemonių vystymo etapas prasidėjo 1962 m., įvedus eksploatacijon Šiaulių 330/110/10 kV pastotę. Tų metų pradžioje ryšių įrengimų apimtis buvo sekanti: trys aukšto dažnumo kanalai ir vietinio ryšio 20 abonentų komutatorius. Telefoninį tinklą pagrinde sudarė

oro linijos. 1962 m. sumontuotos pirmos 4 radio stotys ryšiui su operatyvinėmis bei remontinėmis brigadomis.



Radio ryšys su operatyvinėmis bei remontinėmis brigadomis - svarbi priemonė greitam avarių likvidavimui. Operatyvinės tarnybos budintis el. mont.-vairuotojas A. KARINAUSKAS.

1960 m. prie sistemos tinklų buvo prijungti paskutiniai aptarnaujamos zonos rajonų centrai - Kelmė ir Užventis. Daugėlių statybinių medžiagų kombinato sparčiai augančio el. energijos poreikavimui padengimui buvo įvesta eksploatacijon Kuršėnų 110/35/6kV pastotė su 5600 kVA galingumo transformatoriumi. Pastotės maitinimui 35 kV EPL Rekyva-Akmenė ruože iki Kuršėnų buvo pravedta 110 kV įtampon. Tų pačių metų pabaigoje buvo įvesta į darbą 35/10 kV 1000 kVA galingumo pastotė Kelmėje ir pirmoji ant gelžbetoninių atramų 35 kV EPL Tytuvėnai-Kelmė (atr.g/b, kūginės, laidai AC-95).

Sparčiai vystėsi Šiaulių miesto pramonė. El. energijos ėmėjų skaičius didėjo, pareikalaujamas galingumas smarkiai kilo, todėl 1961 m. buvo įvesta eksploatacijon Gubernijos 110/10 kV 10000 kVA galingumo pastotė. Auganti Šiaulių miesto el. energijos poreikavimą pokariniu laikotarpiu charakterizuoja lentelė 5:

Lentelė 5

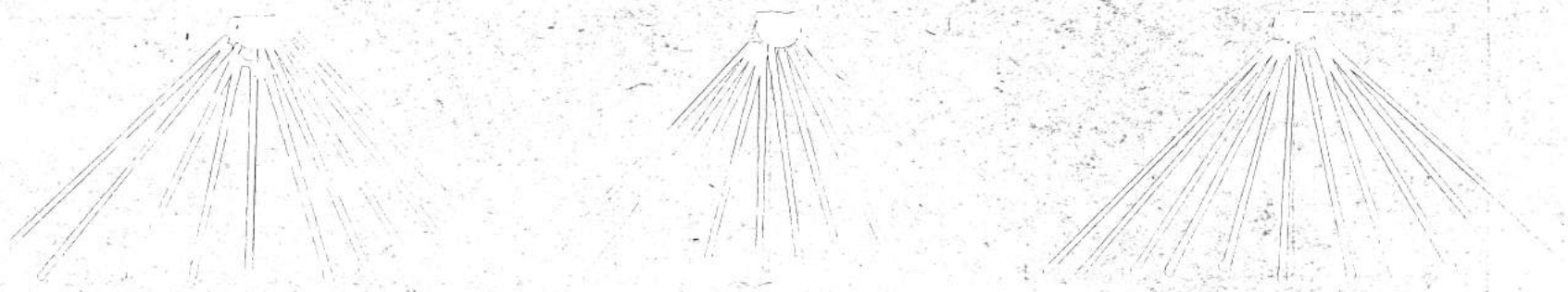
Metai	Apkrovimo maksimumas /kW/
1938	700
1940	1000
1945	1500
1950	6000
1955	10000
1960	14000
1965	21000
1967	28700
1968	33200
1969	36050
1970	40000 (laukiamas maks.apkrov.)

Tais pačiais metais buvo įvesta eksploatacijon 35/10 kV 1800 kVA galingumo pastotė Raseiniuose, 35/10 kV 560 kVA galingumo pastotė Akmenėje, sumontuotas antras tr-ius 1800 kVA Joniškio pastotėje ir antras tr-ius 15000 kVA N.Akmenės pastotėje, pajungta įtampon 110 kV EPL Kuršėnai-Tryškiai, Šiauliai-Kuršėnai I, Kuršėnai-Akmenė (atr. g/b, kūginės, laidai AC-150) ir 35 kV EPL Ariogala-Raseiniai (atr.g/b, kūginės, laidai AC-95). Baigus montuoti 330 kV EPL Šiauliai-Ryga (atr.metal. ir g/b, laidai 2xAC-300), ji buvo įjungta 110 kV įtampon ir tuo pačiu Šiaulių elektros tinklai įsijungė į Šiaurės-Vakarų energetinę sistemą. Nuo tada 110 kV EPL Rekyva-Kaunas, per kurią eidavo visas trūkstamo galingumo sriautas, liko sistemos ryšio linija ir jos apkrovimas žymiai sumažėjo.

1962 m. stojo rikiuotėn 120000 kVA galingumo Šiaulių 330/110/10 kV pastotė ir 330 kV EPL Šiauliai-Kaunas (atramos metalinės ir g/b, laidai 2xAC-400).



120000 kVA galingumo autotransformatorius ir įtampos reguliavimo transformatorius Šiaulių 330/110/10 kV pastotėje.





Naujas aukštos įtampos tinklų ir pastočių skyriaus pastatas.



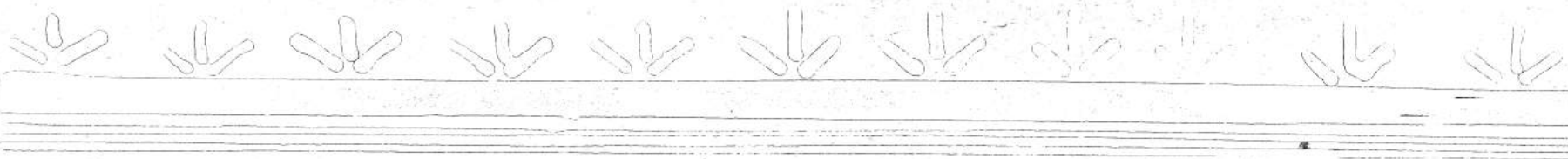
Žinybinis gyvenamasis namas, atiduotas eksploatacijon
1964 m. Jame gyvena virš 20 ŠET darbuotojų šeimų.



Pastatas, kuriame iki gamybinės bazės įvedimo talpinosi
įmonės administracija (kairėje) ir elektroremontinis cechas
(dešinėje)

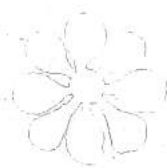


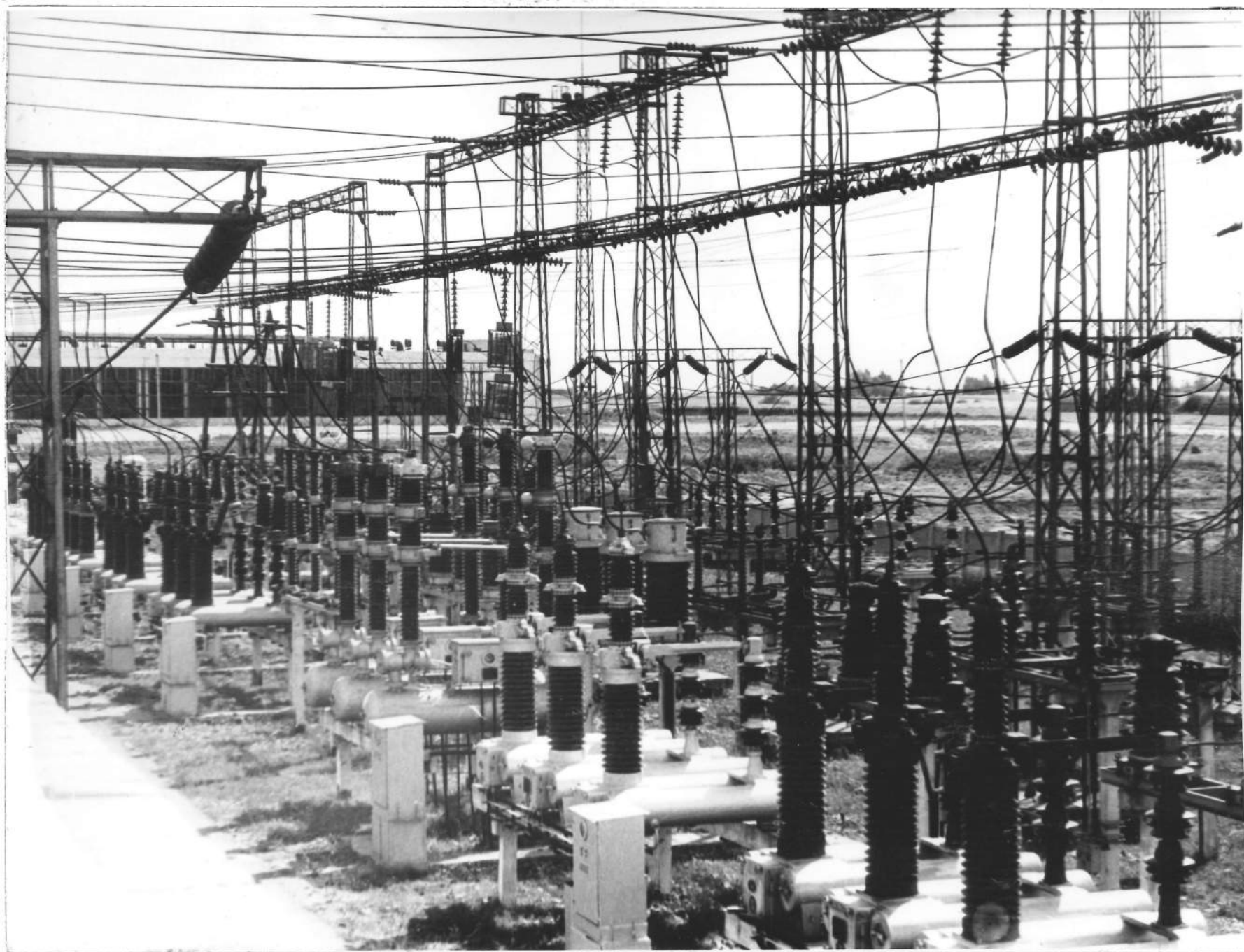
Naujasis Šiaulių elektros tinklų administracinis
pastatas 1963 m.



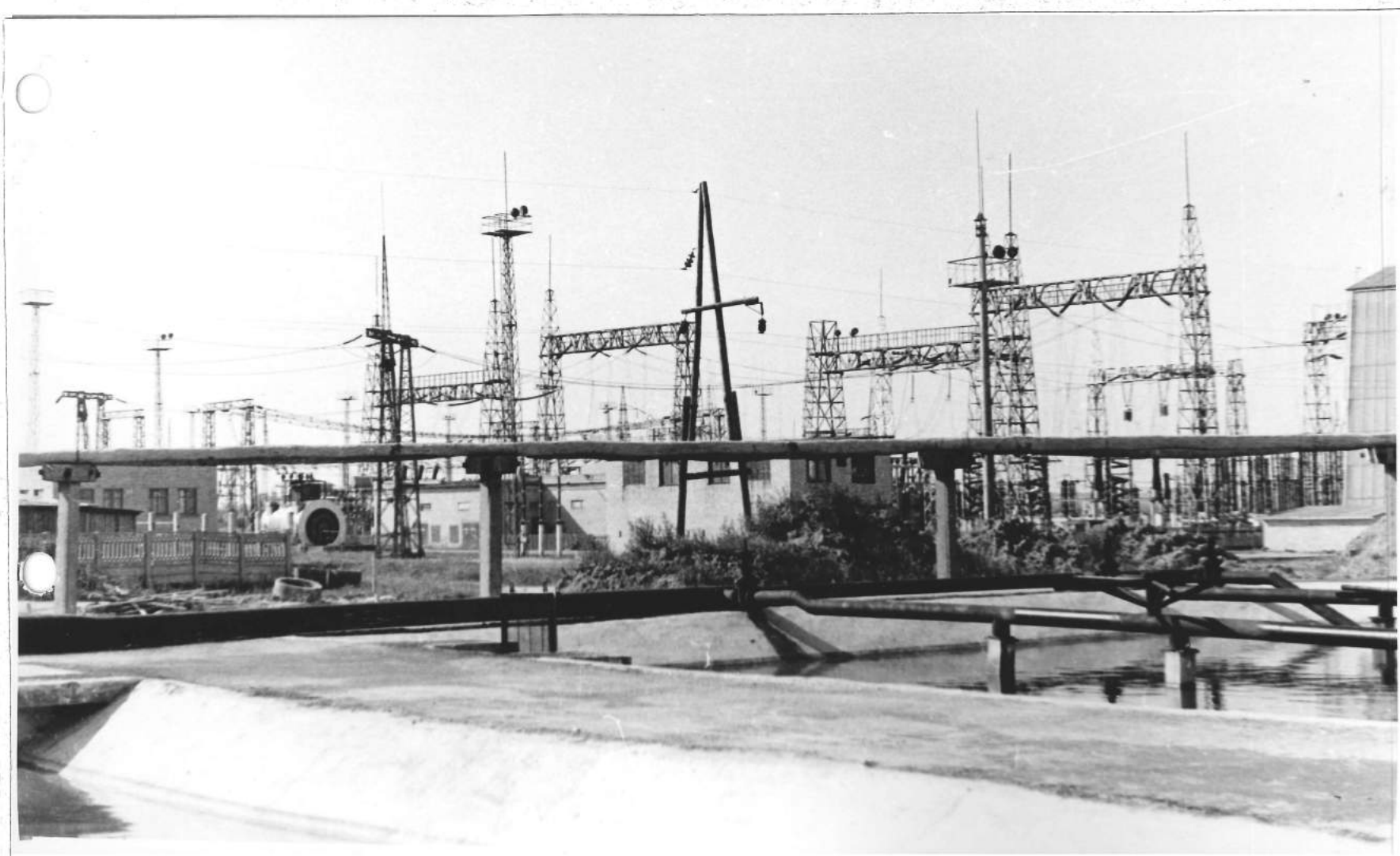


Šviesus ir erdvus naujasis elektroremontinis cechas.
Jo statyba buvo baigta 1964 m.

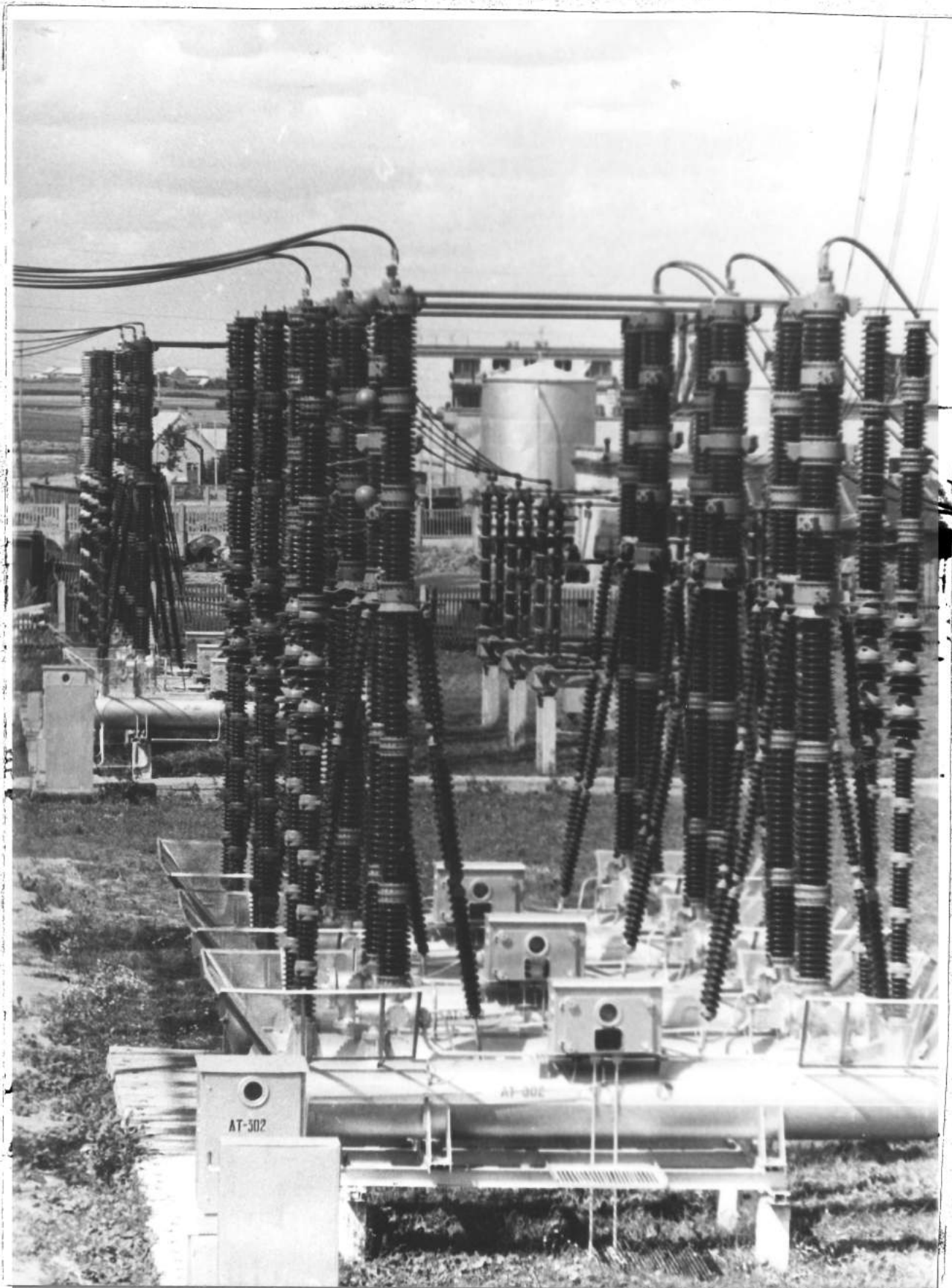




Šiaulių 330/110/10 kV p/st. 110 kV skirstomieji įrengimai.



Sinchroninis kompensatorius CK - 50 ir jo aušinimo įrenginiai.



330 kV orinis jungtuvas
BB -330/15000

1962 m. įvesta eksploatacijon 35 kV p/st. Vieškniuose 1800 kVA galingumo ir Meškuičiuose 1000 kVA galingumo. Mažeikių pastotėje galingumas buvo padidintas iki 2800 kVA, o Kelmėje iki 1800 kVA. Sekančiais metais buvo įvesta eksploatacijon 35/10 kV 1800 kVA galingumo pastotė Užventyje, 35/10 kV 1800 kVA galingumo pastotė Petrašiūnuose ir 35 kV EPL Kuršėnai-Užventis, Joniškėlis-Petrošiūnai, Petrošiūnai-Linkuva. Visų šių linijų atramos g/b, kūginės, laidai AC-95.

1964 metai labai reikšmingi mūsų įmonei ir visam Tarybų Lietuvos energetiniam ūkiui. Šiais metais buvo baigtas kolūkių, tarybinių ūkių ir kitų žemės ūkio objektų prijungimas prie valstybinių el. tinklų. Kokiais šuoliais šis darbas buvo atliekamas, vaizdžiai parodo žemiau duota lentelė 6:

-

Lentelė 6

kolūkių, tarybinių ūkių ir kitų ūkių, prijungtų prie valstybinių tinklų,
s k a i č i u s

1940	1945	1950	1955	1960	1964
-	-	6	8	133	322

Prasidėjo naujas etapas energetiniame gyvenime - elektrifikacijos išplėtimas. Be to, veikiančių žemės ūkio žemos įtampos tinklų eksploatacijos pagerinimui, 1964 m. buvo pradėta jų priėmimas į elektros tinklų balansą. Jau iki metų pabaigos buvo priimta 913 km.

Sparčiai plečiantis el. tinklams ir visus ūkius prijungus prie sistemos, mažų dizelinių elektrinių bei hidroelektrinių darbas buvo neekonomiškas, todėl jos buvo pačiam demontuojamos. 1965 m. dirbo trys hidrostotys ir dvi dizelinės el. stotys. Paskutinė dizelinė el. stotis Užventyje buvo demontuota 1966 m. Štai kaip pamečiami mažėjo dizelinių bei hidroelektrinių skaičius Šiaulių el. tinkluose:

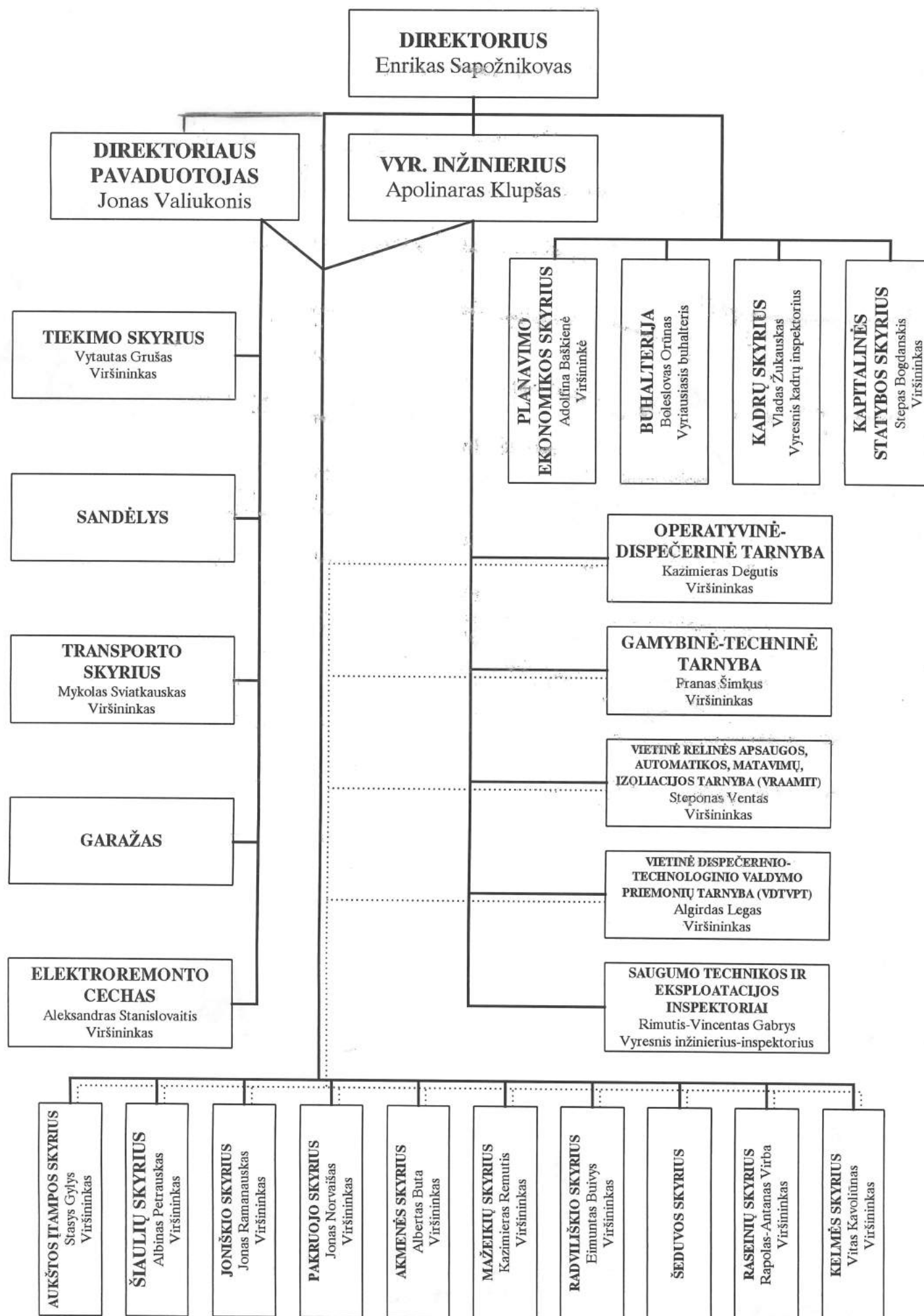
Lentelė 7

Eil. nr.	Elektrinės pavadinimas	Demontavimo metai
1.	Linkuvos DES	1958
2.	Žagarės DES	1958
3.	Mažeikių DES	1960
4.	Mažeikių HES	1960
5.	Renavos DES	1962
6.	Kelmės DES	1963
7.	Kušeliškės HES	1963
8.	Raseinių DES	1965
9.	Užvenčio DES	1966

1966 m. apkrovimai labai išaugo, dėlko gavosi neleistini įtampos svyravimai Joniškio, Linkuvos, Petrašiūnų, Kelmės ir Mažeikių pastočių 10 kV šinose. Įvedus eksploatacijon 35 kV EPL Šeduva-Pakruojis-Petrašiūnai (atramos g/b, kūginės, laidai AC-95), Joniškio, Linkuvos ir Petrašiūnų pastotėse padėtis pagerėjo. Tais pačiais metais buvo įvesta eksploatacijon Raseinių 110/35/10 kV pastotė su 7500 kVA galingumo transformatoriumi, 35/10 kV 1800 kVA galingumo p/st. Pakruojuje, 110 kV EPL Raseiniai-Jurbarkas, Šiauliai-Gubernija, Šiauliai-Kuršėnai II, Kuršėnai-Telšiai II. Minėtų linijų atramos g/b, kūginės, laidai AC-185.

1967 m., perėmus iš Panevėžio el. tinklų Šeduvos skyrių, priemusių aptarnaujamos zonos prisidėjo 110 kV EPL Rekyva-Šeduva (atramos medinės, laidai AC-95 ir AC-150), 110 kV EPL Šeduva-Panevėžys (atramos medinės, laidai AC-95 ir AC-150), 35 kV EPL Baisogala-Gudžiūnai (atramos g/b, laidai AC-95), 35 kV EPL Šeduva-Baisogala (atramos g/b, laidai AC-95) ir 35 kV EPL Šeduva-Smilgiai (atramos g/b, laidai AC-95 ir AC-120), 35/10 kV 1800 kVA galing. p/st. Baisogaloje ir 110/35/10 kV 10000 kVA p/st. Šeduvoje. Tais pačiais metais buvo įjungta įtampon 110 kV EPL Seda-Mažeikiai, Gubernija-Meškuičiai-Joniškis (atramos g/b, kūginės, laidai AC-150), 110 kV 10000 kVA galingumo pastotė Joniškyje ir 110 kV 3200 kVA galingumo pastotė Šakynoje.

ŠIAULIŲ ELEKTROS TINKLŲ ĮMONĖS STRUKTŪRA
1967 m.



1968 m., likvidavus Kapėnų HES, mūsų aptarnaujamoje zonoje liko tik viena Renavos hidroelektrinė.



Renavos hidroelektrinės užtvanka.

Tais pačiais metais buvo įvesta eksploatacijon 110 kV EPL Šiauliai-Kelmė (atramos g/b, laidai AC-185), 110 kV EPL Kelmė-Kražiai (atr.g/b, laidai AC-150), 110/35/10 kV p/st. Kelmėje ir 110/10 kV pastotės Radviliškyje ir Kražiuose.

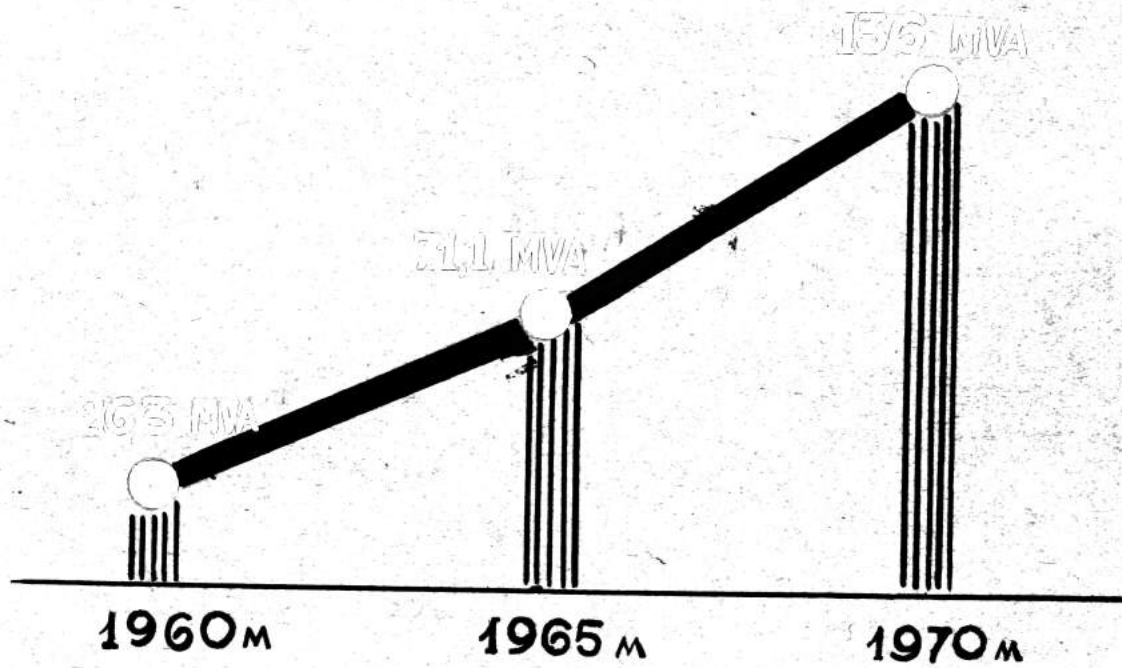
1969 m. bėgyje pradėta eksploatuoti 35 kV EPL Tytuvėnai-Šiaulėnai (atr.g/b, laidai AC-70) ir 35/10 kV 1800 kVA galingumo p/st. Šiaulėnuose. 10 kV fiderių ilgis tame rajone sumažėjo ir el. energijos tiekimo patikimumas žemės ūkio vartotojams padidėjo.

1970 m. Kuršėnų p/st. buvo sumontuotas antras 10000 kVA galingumo transformatorius, o Joniškyje - antras 16000 kVA galingumo transformatorius.

Kaip pokariniu laikotarpiu išaugo Šiaulių el. tinklai, matome iš žemiau talpinamų grafikų ir lentelės Nr.8

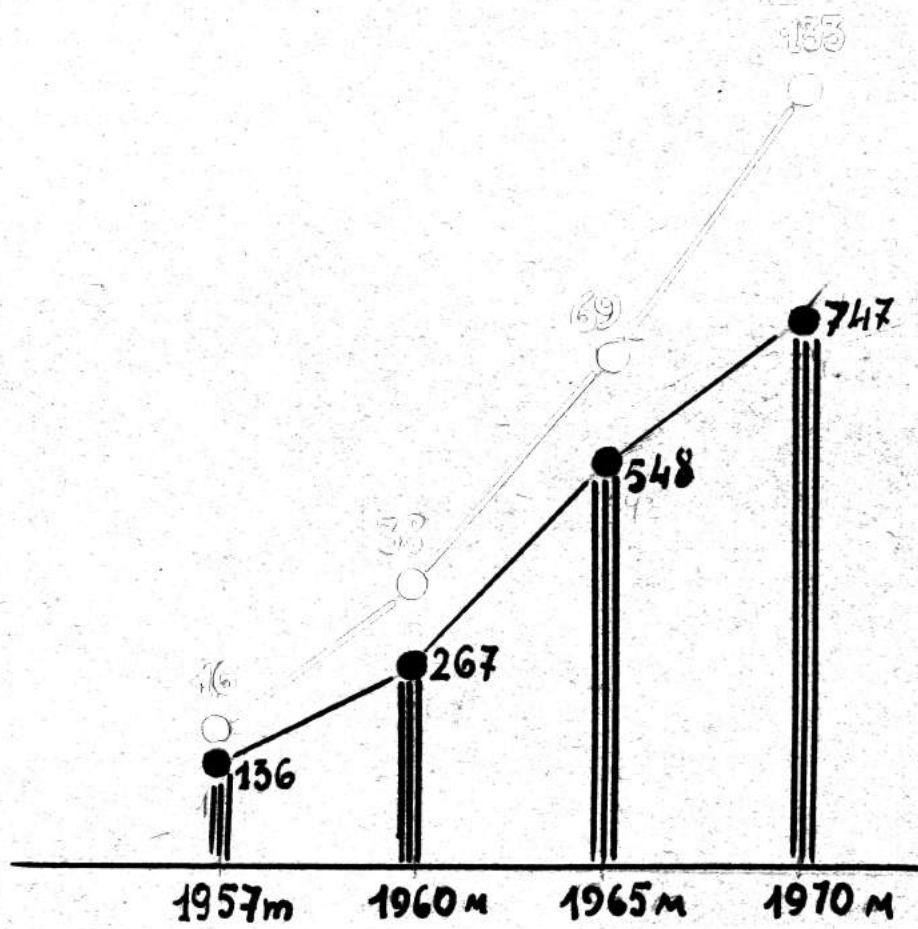
Šiaulių elektros tinklų aptarnaujamos zonos apkrovimo
maksimumo augimo

G R A F I K A S



Šiaulių elektros tinklų darbuotojų skaičiaus augimo

G R A F I K A S



— Bendras darbuotojų skaičius
— Tame skaičiuje ITD

Eil. Nr.	Objekto pavadinimas	Mato vnt.	Elektros tinklų duomenys					
			1945 m.	1950 m.	1957 m.	1960 m.	1965 m.	1970 m.
	Orinės linijos 330 kV	km	-	-	-	-	<u>123</u>	<u>148</u>
	"	"	-	-	-	-	<u>123</u>	<u>148</u>
	" 110 kV	"	-	-	<u>27</u>	<u>134</u>	<u>222</u>	<u>482</u>
	"	"	-	-	-	-	<u>121</u>	<u>429</u>
	" 35 kV	"	<u>32</u>	<u>32</u>	<u>122</u>	<u>249</u>	<u>291</u>	<u>345</u>
	"	"	-	-	-	<u>19</u>	<u>139</u>	<u>259</u>
	" 10 kV	"	-	-	-	<u>432</u>	<u>3252</u>	<u>4568</u>
	"	"	-	-	-	<u>133</u>	<u>2762</u>	<u>4555</u>
	" 6 kV	"	-	-	<u>85</u>	<u>294</u>	<u>549</u>	<u>168</u>
	"	"	-	-	-	<u>92</u>	<u>485</u>	<u>153</u>
	" 0,4 kV	"	-	-	<u>343</u>	<u>403</u>	<u>3060</u>	<u>8778</u>
	"	"	-	-	-	<u>8</u>	<u>711</u>	<u>3703</u>
	Kabelinės linijos 10 kV	"	-	-	-	4	97	162
	" 6 kV	"	-	-	27	45	10	9
	" 0,4 kV	"	-	-	-	5	31	68
	Rajoninių pastočių skaič.vnt		2	2	3	14	22	29
	Rajoninių pastočių galing.kVA		2200	2800	9680	56260	353000	416500
	Transform.punktų skaičius vnt.		30	35	48	149	1216	2272
	Transform.punktų galing. kVA		3200	4300	7385	17900	119900	244354
	Vidut.sąlyginių vienetų skaičius					10000	20222	43593

- Pastabos: 1. Tušti langeliai ten, kur nėra davinių
 2. Orinių linijų duotus duomenis šifruoti sekančiais: skaitiklyje - bendras linijos ilgis, vardiklyje - tame skaičiuje ant gelžbetoninių atramų.

Iki 1960 m. visas Šiaulių m. tinklas buvo 6 kV. Kad padidinti esamo tinklo pralaidumą, buvo pradėtas pervedimas 10 kV įtampon. Pervedimo pradžia reikia skaityti 1960 m. balandžio mėn., kada, įvedus eksploatacijon 35/10 kV 560 kVA galingumo transformatorių Gubernijoje, 10 kV įtampa buvo paduota kolūkio "Pirmyn" fideriui. Didžiausia miesto tinklo dalis buvo perversa 1962-63 m., stojus rikiuotėn 110/10 kV pastotei Gubernijoje ir 330/110/10 kV pastotei Šiauliuose.

1966 m. gruodžio mėn. 10 kV įtampon buvo perversa fid. "Bubiai" ir fid. "Pr.Jankutė", o 1967 m, bėgyje - Kuršėnų poskyrio tinklai. 1970 m. pabaigoje Šiaulių mieste liko tik viena 6 kV Zoknių linija, maitinanti karinius objektus.

Augo tinklai, gerėjo dirbančiųjų darbo ir buitinės sąlygos.

1964 m. buvo baigta ŠET gamybinės bazės statyba. 1360 m² plotą užima šios bazės pagrindinis korpusas ir apie 500 m² - pagalbinės patalpos (į tą skaičių buitinės patalpos neįeina). Erdviame elektromontiniame ceche atliekama 10 kV ir žemesnės įtampos jėgos transformatorių kapitalinis remontas, visų mūsų zonoje eksploatuojamų tr-ių revizija, atliekamas vakuminis drėgnos alyvos valymas. Savo jėgomis vykdomi šaltkalviški darbai ir stalių darbai.



42 m. aukščio centrinė radio ryšio antena įmonės teritorijoje.

Taip pat sumontuotas dispečerinis komutatorius rajoninėje dispečerinėje. 1963 m. buvo įvestas eksploatacijon signalizacijos-telematavimų įrengimas Šiaulių 330/110/10 kV pastotė - Vilniaus CDT.

1964 m. vidaus telefoninis tinklas buvo pakeistas kabeliniu, sumontuota ir atiduota eksploatacijon 100 nr. automatinė telefoninė stotis, pradėtas a.d. ryšių kanalų automatizavimas. Metų pabaigoje rankinis abonentų sujungimas buvo pakeistas automatinis. Išaugus ryšių įrengimų apimčiai, anksčiau organizuota vietinė ryšių ir telekanalų tarnyba /VRTT/ 1966 m. buvo perorganizuota į vietinę dispečerinio technologinio valdymo priemonių tarnybą /VDTVPT/.

1965 m. buvo pradėtas rajoninės dispečerinės tarnybos ir rajoninių transformatorinių pastorių telemechanizavimas.

1967 m. pradžioje buvo pilnai likviduotos oro ryšių linijos /Šiauliai-Rekyva, Šiauliai-Pakapė ir kt./, pakeičiant jas a.d. kanalais, įvestos eksploatacijon 30 naujų radio stočių tipo FM-40-160 ir FM-10-160. 1970 m. pabaigai turime sekančią ryšių priemonių apimtį.

1. - a.d. kanalų - 32 /iš jų 16 automatizuotų/
- 2 - radio stočių - 66
- 3 - telemechanizuotų pastočių - 9
- 4 - dispečeriniai komutatoriai - 3
- 5 - 200 nr. automatinė telefonų stotis - 1
- 6 - 50 nr. "- "- " " - 1
- 7 - Bendras abonentų skaičius - 240
8. - dispečeriniai magnetofonai - 3

Plečiantis elektros tinklams, sparčiai plėtėsi ir transporto skyrius. Štai keletas skaičių, charakterizuojančių tą augimą.

Lentelė 9

Transporto priemonės pavadinimas	1944 m.	1957 m.	1970 m.
Automašinių	1	15	X 107
Motociklų	-	4	X 1
Traktorių	-	7	X 31



Pirmasis mūsų įmonėje sunkvežimis /1957 m. nuotrauka/.



Pirma Šiaulių el.tinkluose
lengvoji automašina
/1960 m. nuotrauka/



Vairuotojas V.JAŠMANTAS su 12 t. vilkiku KPA3 - 214
/1967 m. nuotrauka/

Šiandien el. įrenginių kapitalinio remonto darbai vykdomi mechanizuotai.
Praeityje liko tie laikai, kai duobių kasimas, atramų statymas būdavo atliekami rankiniu būdu.

Rekonstravus sandėlio pašiūrę, savo jėgomis buvo įrengtos autotransporto ir mechanizacijos priemonių tarnybos dirbtuvės su dviem aukštų priestatu administracinėms patalpoms. Dirbtuvėse įrengta patogios remontui duobės, akumuliatorininkų, vulkanizavimo, būtinės patalpos, mechaninis baras, kalvė.



Gerai įrengtose remonto duobėse darbas našesnis ir kokybiškesnis.

... Naujose patalpose kai kurie darbai mechanizuoti, pvz.: įrengta padangų nuėmimo stendas, agregatų nuėmimo vežimėliai, el. prietaisų tikrinimo stendai, įvesta naudotų tepalų centralizuotas surinkimas, variklių bandymas ir kt. Įrengus bufetą, pagerėjo darbuotojų aprūpinimas šiltu maistu.



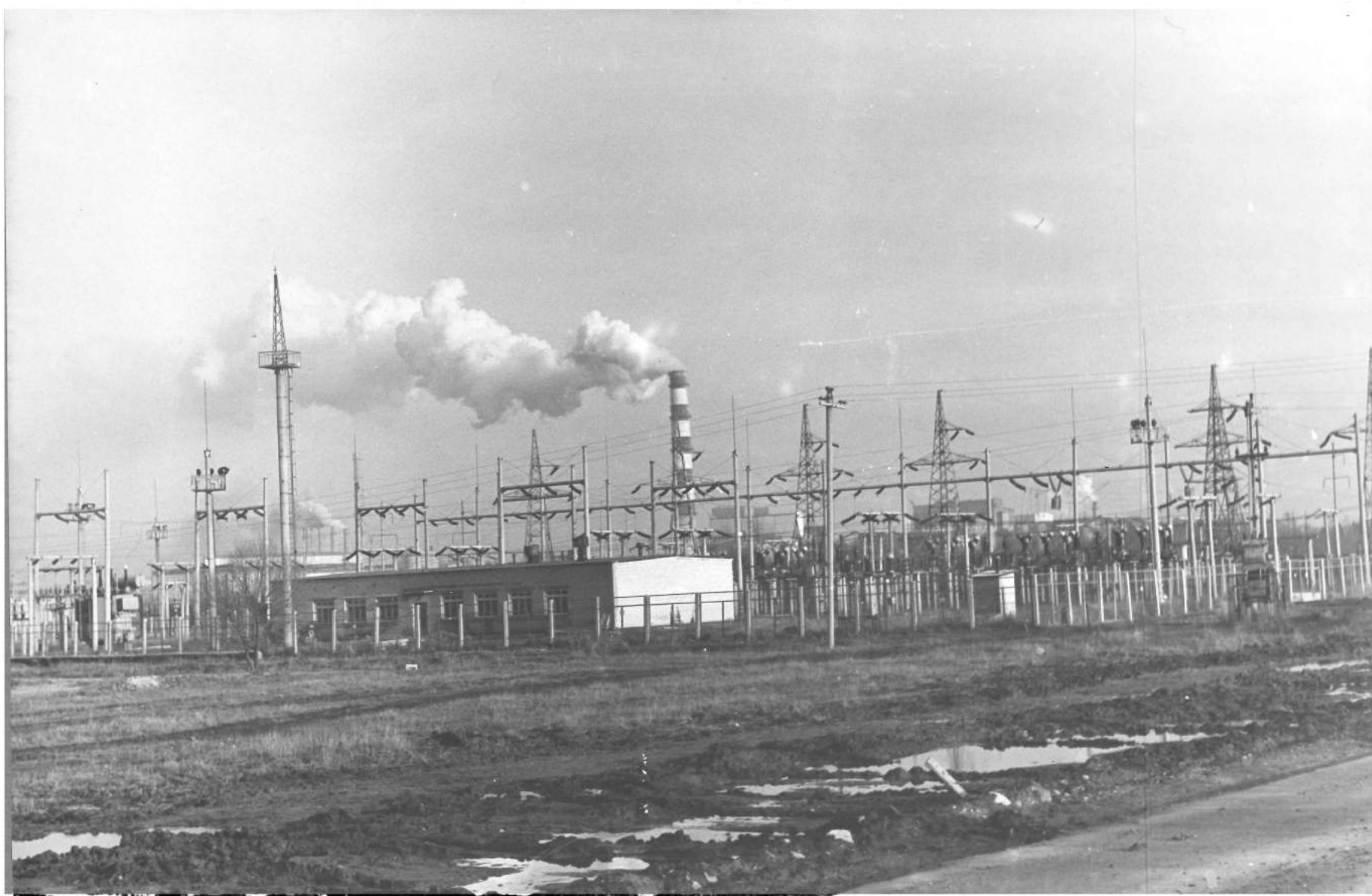
Prie padangų nuėmimo stendo.



1971 - 1972 m.

1971 m. bėgyje pagrindiniai galingumai išaugo sekančiai:

Raseinių 110/35/10 kV p/st. 7500 kVA transformatorius pakeistas į 10000 kVA, Tytuvėnų 35/10 kV p/st. tr-ius 1800 kVA - į 3200 kVA, sumontuotas antras 6300 kVA tr-ius Šeduvos 110/35/10 kV p/st., Vieškėnų 35/10 kV p/st. 4000 kVA tr-ius pakeistas į 3200 kVA, o Linkuvos 35/10 kV p/st. 3200 kVA tr-ius - į 4000 kVA. Karpėnų 110/35/10/6 kV p/st. su dviem tr-iais po 15000 kVA perduota į Akmenės Cemento g-los balansą, o iš Akmenės Cemento g-los priimta N. Akmenės 110/35/10 kV p/st. su 16000 kVA tr-iumi. /Nuotrauka apačioje/



1972 m. pastatyta 35/10 kV p/st. Viduklėje su 2500 kVA tr-iumi, 35 kV ETL Raseiniai-Viduklė /atramos g/b, laidai AC-95/, 35/10 kV p/st. Vosyliškyje su 2500 kVA tr-iumi ir 35 kV ETL Gudžiūnai-Vosyliškis /atramos g/b, laidai AC-95/.

Zinoma maksimalus pareikalaujamas galingumas 1972 m. pabaigoje jau siekė 170 MVA.

Sparčiai plečiantis aptarnaujamam tinklui, buvo būtina tobulinti dispečerinės tarnybos darbą. Tuo tikslu jau 1968 m. pradėjo kurtis RDT /rajoninės dispečerinės tarnybos/. 1971 metais tokios tarnybos jau buvo įkurtos visuose Šiaulių ET rajonuose.

Šiandien sunku įsivaizduoti dispečerinių tarnybų darbą be patikimų ryšio priemonių. Jau 1970 m. 23-se pastotėse įvesta avarinė iškviečiamoji signalizacija, kuriai panaudoti drg.A.Šimc sukonstruoti įrengimai, maitinami iš nepriklausomo šaltinio. Tais pačiais metais įdiegti magnetofonai operatyvinių pokalbių įrašams CDT ir Šiaulių RDT. 1972 m. pabaigoje mūsų aptarnaujamoje zonoje jau veikė radiotelesignalizacija iš 10 rajoninių pastočių.

1971 m. užbaigtas a.d. kanalų automatizavimas. 1972 m. įvesta eksploatacijon a.d. kanalų automatizavimo įrenginiai bekontaktinio tipo /3 vnt. a.d. kanalų Šiauliai-Vilnius/.



1972 m. IV-me ketvirtyje atliktas radio ryšio automatizavimas /radiotelefonas/ Šiaulių, Joniškio, Radviliškio ir Kelmės el.tinklų rajonuose. Nuotraukoje matome radiotelefoninio ryšio antenos statybos momentą prie Šiaulių 330/110/10 kV pastotės.

Visų mūsų zonos pagrindinių aptarnaujamų įrenginių patikimumas didele dalimi priklauso nuo gero relinės apsaugos, automatikos ir matavimų tarnybos darbo /RAAMT/. Tarnyba, kaip atskiras vienetas, įsikūrė 1968 m. vasario mėn. /Iki to laiko buvo bendra izoliacijos ir relinės apsaugos tarnyba/. 1972 m. pabaigoje RAAM t-boje dirbo 22 žmonės, iš jų - 14 ITD, tame skaičiuje 5 su aukštuoju išsilavinimu. Aptarnaujamų įrenginių apimtis 1972 m. sausio 1 d. sekanti:

1. 330 kV ETL su pagrindine diferencinefazine apsauga	-	2
2. 330 kV autotransformatoriai	-	2
3. IIC kV ETL su pagrindine aukšto dažnumo apsauga	-	1
4. 110 kV ETL su pagrindine distancine apsauga	-	24
5. 110 kV ETL su maksimalinės srovės apsauga	-	5
6. 110 kV transformatoriai	-	8
7. 110 kV šincs su diferencine apsauga	-	3
8. 35 kV ETL apsauga	-	15

9. Sinchroniniai kompensatoriai 50 MVAR	-	1
10. 10 kV linijų apsaugos	-	312
11. Matavimo prietaisai	-	1373

Tarnybos darbai vadovauja inž. A.Šimas, dirbantis Šiaulių Elektros tinklucse nuo 1961 m.



RAAM tarnybos meistras J. Vernys atlieka relinės apsaugos derinimo darbus Kuršėnų 110/35/10 kV pastotėje.

Graži tradicija įgyvendinta mūsų įmonėje - kasmet Energetiko dienos proga organizuoti profesines el. monterių varžybas, kurių tikslas - išaiškinti geriausią remontinę brigadą, geriausią aukštalipį, geriausią vairuotoją, padėti rajonams tobulinti darbų technologiją, pasidalinti darbo patirtimi. Pirmosios tokios varžybos buvo prarvestos 1967 m. gruodžio mėn. Varžybose dalyvavo 6 brigados. Pirmoji vieta atiteko Mažeikių skyriaus brigadai, į kurios sudėtį įėjo vyr.el.mont. P.Venckus, vyr.el.mont. A.Misiulis, el.mont. A.Valtas ir el.mont. P.Žvirblis. Tai jie geriausiai atliko laidų sujungimą, laidų rišimą prie izoliatorių, jėgcs tr-iaus bėgamąjį remontą, gerai atsakė į teorinius klausimus iš elektrotechnikos istorijos, eksploatacijos, saugumo technikos bei bendrosios elektrotechnikos sričių.

Turint nors ir nedidelę patirtį, sekančių varžybų organizavimas jau vyko sklandžiau, brigadų-dalyvių skaičius kasmet augo: 1970 m. varžybose dalyvavo 10 brigadų, 1971 m. - 11.



Nuotraukoje - momentas iš 1971 m. profesinių varžybų.
Brigados atlieka atramų tiesinimą.

Iš geriausiai pasirodžiusiųjų 1972 m. profesinėse varžybose buvo sukomplektuota 3 žmonių brigada atstovauti Šiaulių Elektros tinklus VGEEV-os organizuotose Lietuvos energetinės sistemos varžybose, kurios įvyko 1972 m. rugsėjo mėn. Elektrėnų mokomajame poligone. Į brigados sudėtį įėjo sekantys mūsų darbuotojai: Radviliškio ETR meistras Stuoka B.,

Radviliškio ETR vyr.el.mont. A.Briedis ir Šiaulių ETR vyr.el.mont. A.Samsonas. Sėkmingai startavusi septyniose rungtyse, brigada iškovojo I-ją vietą respublikoje.

Paskirstymo tinklų ilgis kasmet auga žymiai sparčiau, negu dirbančiųjų skaičius. Pvz., jei vienam dirbančiajam visų įtampų linijų 1960 m. teko 5,2 km, tai 1965 m. tas skaičius išaugo iki 11,8 km., o 1971 m. - iki 20,8 km.

Esant tokiai padėčiai, tinkamai eksploatuoti elektros tinklus galima įdiegiant ilgaamžes konstrukcijas, reikalaujančias retesnio remonto, mažesnės kontrolės, kuriant specializuotas brigadas, įdiegiant darbų mechanizavimą. Tomis kryptimis ir organizuoja darbus mūsų įmonė: statomos gelžbetoninės atramos, keičiami izoliatoriai į aukštesnės klasės, montuojami laidai AC, keičiami skyrikliai. Be to, 1972 m. buvo sukurtaspecializuota brigada centralizuotam kompleksinio remonto atlikimui Šiaulių El. tinklų zonoje. Brigados darbo našumas 4 k. didesnis, negu rajonuose. Tai atsiekta dėka darbų mechanizavimo. Eilę mechanizmų ir mažosios mechanizacijos priemonių įmonė pasigaminę savo jėgomis. Štai svarbiausios iš jų:

1. Automašina atramų išvežimui į trasą.
2. Priekaba atramų išvežimui trasoje.
3. Hidraulinis prietaisas atramų lyginimui /prie traktoriaus MTZ-50/
4. Prietaisas elektrodų kalimui /prie traktoriaus MTZ-50/
5. Priemonė izoliatorių patogiam pervežimui ir išnešiojimui trasoje.
6. Staklės prie traktoriaus MTZ-50 laidų suvyniojimui.
7. Priekaba laidų barabanų išvyniojimui.
8. Laidų montavimo ritinėliai.



Priekaba atramų išvežimui trasoje
(Racionalizatoriai E.Urbonaitė ir E. Drazdauskas).

Tik įsikūrus tinklų įmonei, 1957 metais, susikūrė ir sporto kolektyvas. Jo pirmuoju pirmininku išrinktas drg. J. Žigavičius, kuris vystė sportinį judėjimą ne tik mūsų įmonėje, bet organizavo varžybas ir tarp Šiaulių miesto energetinių įmonių.

Nuo 1964 m. iki 1967 metų sporto tarybai vadovavo O. Gulbinas. Patys aktyviausi to laiko sportininkai - Vaišnoras A., Šešelgis V., Žindulis M., Elijošius A., Klemanskis D., Stanislovaitis Anicetas. Nuo 1967 m. iki 1969 m. sporto tarybos pirmininku renkamas CDT viršininkas Degutis Kazys. Jo iniciatyva žymiai suaktyvėjo sportinis gyvenimas: kasmet pravedama įmonės spartakiada ir spartakiada tarp 5-kių Šiaulių miesto energetinių įmonių.

Nuo 1969 metų sporto tarybai vadovauja GTT viršininko pavaduotojas Tolišius S. 1971 metais be spartakiadų vykdomos masinės sporto šventės. 1972 m. sporto šventėje dalyvavo apie 300 dalyvių - 14 komandų ir Jelgavos elektros tinklų sportininkai. LTSR energetikų spartakiadoje Šiaulių miesto energetikų rinktinė užėmė 3-čią vietą.



1972 m. masinės sporto šventės atidarymo paradas



"Audringiausia" rungtis - virvės traukimas. Elektroremontinio cecho stipruoliai užėmė antrą vietą.



Momentai iš įdomiosios estafetės.

Sporto šventės prizininkams buvo įteikti diplomai, medaliai ir suvenyrai. Pagrindinis šventės organizatorius - ŠET sporto taryba, kuri stengiasi kuo daugiau dirbančiųjų įtraukti į fizikultūrinį judėjimą, dalyvauti miesto pravedamose varžybose, organizuoti varžybas tarp rajonų ir tarnybų. Šiais metais mūsų sportininkai dalyvavo šeštoje miesto spartakiadoje, kurioje iš 20-ies kolektyvų užėmė 8 vietą. Toliau stiprėja sportiniai ryšiai su Jelgavos Pietiniais el. tinklais, kurių kvietimu mūsų sportininkai dalyvavo jų sporto šventėje Dobelėje.



Grupė ŠET sportininkų, atstovavusių mūsų įmonę Dobelėje vykusioje sporto šventėje. Viduryje prizininkai Vaitkevičienė Albina, užėmusi trečią vietą atsispaudimuose nuo gimnastikos suolo ir Vaišnora Antanas, užėmęs pirmą vietą giros kilnojime.



Komandų kapitonai patenkinti:
už gerą pasiruošimą-pelnytas
įvertinimas.

Geriausiu dispečeriu buvo pripažintas Švagždys Jonas /Radviliškio ETR/. Antroji vieta atiteko Trijonii Eimučiui /Šiaulių ETR/, trečioji - Stubailai Petriui /Joniškio ETR/.

Tokio pat profilio respublikinėse varžybose, įvykusiose 1973 m. rugsėjo mėnesį Elektrėnuose, Šiaulių ET komanda užėmė trečią vietą, nusileisdami tik Utenos ET ir Kauno ET komandoms. Mūsų įmonės garbę šiose varžybose gynė Radviliškio ETR meistras Stuoka Balys, vyr. el. monteris Briedis Anicetas ir vyr.el.monteris Steponavičius Vytautas. Kovoje dėl geriausio respublikos dispečerio vardo sėkmingai pasirodė Šiaulių ETR dispečeris Trijonis Eimutis, kuriam buvo prapažinta antroji vieta.

Ir įmonės dirbantiesiems, ir jų šeimų nariams ilgai liks atmintyje sporto šventė, organizuota š.m. rugsėjo mėn. prie Dubysos. Šventėje dalyvavo virš 300 žmonių. Apie ją buvo rašoma laikraščiuose "Raudonoji Vėliava" ir "Sportas".